

Załącznik do uchwały nr CXI/708/2024
Rady Miejskiej w Płońsku
z dnia 21 marca 2024 r.



STRATEGIA ROZWOJU GMINY MIASTO PŁOŃSK DO ROKU 2030+

PŁOŃSK 2024

Spis treści

Wstęp.....	2
1. Wnioski z diagnozy	4
1.1. Kierunek strategiczny	9
1.2. Grupy docelowe	10
2. Cele strategiczne.....	13
2.1. Wizja	14
3. Kierunki działań podejmowanych w celu osiągnięcia celów strategicznych	16
4. Oczekiwane rezultaty planowanych działań oraz wskaźniki ich osiągnięcia.....	29
5. System realizacji strategii, w tym wytyczne do sporządzania dokumentów wykonawczych	36
6. Model struktury funkcjonalno-przestrzennej gminy	43
7. Ustalenia i rekomendacje w zakresie kształtowania i prowadzenia polityki przestrzennej w gminie	58
8. Zgodność z dokumentami strategicznymi wyższego rzędu.....	62
8.1. Strategia Rozwoju Województwa Mazowieckiego	62
8.2. Krajowa Strategia Rozwoju Regionalnego 2030	64
8.3. Krajowa Polityka Miejska 2030	65
8.4. Pozostałe dokumenty	68
9. Obszary strategicznej interwencji.....	70
10. Ramy finansowe i źródła finansowania	75

Wstęp

Strategia Rozwoju Gminy Miasta Płońsk do roku 2030+ stanowi strategiczny plan długoterminowego rozwoju lokalnego, mający na celu wyznaczenie kierunków transformacji miasta na kolejną dekadę. Uchwałą Rady Miasta Płońsk z 16 lutego 2023 r. nr LXXXVI/575/2023 podjęto zobowiązanie do stworzenia tego istotnego dokumentu, który będzie determinował rozwój społeczno-gospodarczy oraz wyznaczał kluczowe cele do roku 2030 i później.

Strategia jest spoiwem aspiracji i celów rozwojowych miasta, traktowanych jako zbiór potrzeb i oczekiwań jego mieszkańców oraz interesariuszy lokalnych. Zgodnie z obowiązującymi przepisami ustawy o zasadach prowadzenia polityki rozwoju i samorządzie gminnym, dokument ten jest zintegrowany, obejmuje sferę społeczno-gospodarczą, aspekty przestrzenne oraz rekomendacje polityki terytorialnej.

Opracowana strategia ma dwie istotne funkcje: wewnętrzną, odgrywającą rolę narzędzia administracyjnego i zarządczego stanowiącego fundament decyzji dotyczących rozwoju miasta, oraz zewnętrzną, będącą informacyjnym i edukacyjnym przewodnikiem dla szerszego grona interesariuszy, w tym mieszkańców i potencjalnych inwestorów.

Proces tworzenia Strategii opierał się na metodzie ekspercko-partycypacyjnej, wykorzystywał analizę materiałów źródłowych, danych statystycznych oraz prowadzenie warsztatów strategicznych z powołanym do tego celu zespołem.

Ambicją zespołu ds. opracowania strategii było rozwinięcie klasycznego schematu strategii zrównoważonego rozwoju, które dominują w JST, i uzupełnienie dokumentu o elementy właściwe dla strategii przedsiębiorstw. Takie podejście miało na celu uwypuklenie przewagi miasta na tle konkurencyjnych ośrodków miejskich, z którymi Płońsk rywalizuje o zasoby, szczególnie ludzkie.

W wyniku tych działań wypracowana została strategia, która koncentruje się wokół dziedzictwa handlowego miasta i jego potencjału jako lokalnego centrum usługowego i kulturalnego. Strategia określa wizję, misję i wartości miasta, a także formułuje cele strategiczne i operacyjne, które mają być realizowane do 2030 roku. Strategia zawiera również zestaw wskaźników monitorujących i ewaluujących, które mają służyć sprawdzaniu stopnia realizacji założonych celów i – w razie potrzeby – korygowaniu działań. Jest to dokument otwarty i elastyczny, który może być modyfikowany i aktualizowany w zależności od zmieniających się warunków i potrzeb rozwojowych miasta.



WNIOSKI Z DIAGNOZY

1. Wnioski z diagnozy

Poniżej przytoczona została analiza SWOT z przeprowadzonej wcześniej „Diagnozy sytuacji społecznej, gospodarczej i przestrzennej Gminy Miasto Płońsk”.

MOCNE STRONY	SŁABE STRONY
<ul style="list-style-type: none">• Dobre położenie geograficzne, bliskość Warszawy oraz lotniska w Modlinie• Centrum powiatu płońskiego• Dobra lokalizacja komunikacyjna i gospodarcza względem krajowych oraz międzynarodowych sieci transportowych• Niewielkie, kompaktowe i zwarte miasto• Spokojne, dość ciche, pozbawione wielkomiejskiego hałasu miasto, dobre do życia• Duże dziedzictwo historyczne (w tym artefakty kulturowe miasta)• Dominuje postawa lokalnego patriotyzmu• Optymalna sieć przedszkoli i szkół podstawowych• Wysoki współczynnik skolaryzacji dla szkół podstawowych• W Płońsku uczy się wielu uczniów spoza miasta• Dostępność filii Uczelni Techniczno-Handlowej im. Heleny Chodkowskiej, gdzie można studiować na kierunku zarządzanie• Wzrastająca liczba osób z wyższym wykształceniem• Dobrze rozwinięte zaplecze kulturowe oraz baza sportowo-rekreacyjna• Dostępna, a zarazem zróżnicowana oferta spędzenia wolnego czasu dla różnych grup wiekowych• Dobrze wyposażona biblioteka miejska• Duża liczba organizowanych imprez oraz wydarzeń kulturalnych i sportowych	<ul style="list-style-type: none">• Sukcesywne zmniejszanie się liczby ludności• Zmniejszanie się liczby osób zarówno w wieku przedprodukcyjnym, jak i produkcyjnym• Spadek gęstości zaludnienia w przeliczeniu osoba na km²• Wzrost liczby mieszkańców w wieku poprodukcyjnym• Społeczeństwo z roku na rok coraz bardziej się starzeje• Odsetek osób w wieku 65 lat i więcej z roku na rok ciągle się zwiększa• Ujemny przyrost naturalny, coraz mniej urodzeń• Coraz mniejsza liczba zawieranych małżeństw• Współczynnik salda migracji utrzymuje się na ujemnym poziomie• Widoczne migracje wewnętrzne• Niewystarczająco dostosowana do potrzeb rynku pracy edukacja• Niska partycypacja społeczna mieszkańców• Brak wiary mieszkańców w sprawczość• Niedostatek dużych podmiotów gospodarczych zatrudniających więcej niż 250 pracowników• Zwiększająca się z roku na rok suma wydatków w budżecie miasta• Wzrastające z roku na rok saldo zadłużenia• Brak rozpoznawalnej własnej marki, która będzie kojarzona wyłącznie z miastem• Miasto mało atrakcyjne dla zagranicznych inwestorów• Brak publicznych podmiotów z udziałem kapitału zagranicznego

MOCNE STRONY

- Wydarzenia kulturalne swoim zasięgiem docierają do społeczności międzynarodowej
- Liczne stowarzyszenia, organizacje pozarządowe i kluby sportowe, działający klub Senior+
- Dobry dostęp do terenów zielonych (7 miejskich parków, miejskie zieleńce, skwery)
- Wysoki potencjał geotermalny miasta
- Zmniejszająca się liczba osób korzystających z pomocy społecznej
- Zmniejszająca się liczba rodzin korzystających ze świadczeń rodzinnych
- Dobry dostęp do podstawowej opieki zdrowotnej
- Optymalny dostęp do leków
- Optymalna liczba programów dotyczących profilaktyki zdrowotnej
- Skuteczne przeciwdziałanie alkoholizmowi, narkomanii oraz przemocy w rodzinie
- Zapewniony odpowiedni poziom bezpieczeństwa publicznego
- Zwiększająca się liczba podmiotów gospodarczych
- Niski udział sektora publicznego w gospodarce miasta
- Dominacja mikroprzedsiębiorstw i jednoosobowych działalności gospodarczych
- Dominacja podmiotów gospodarczych zajmujących się handlem hurtowym i detalicznym
- Wzrastająca liczba podmiotów gospodarczych z zakresu działalności profesjonalnej, naukowej i technicznej
- Sukcesywny wzrost dochodów w budżecie miasta
- Wzrastająca liczba osób pracujących
- Zmniejszający się poziom bezrobocia

SŁABE STRONY

- Stosunkowo niski poziom zarobków
- Zwiększa się liczba osób decydujących się na pracę poza miastem (np. w Warszawie)
- Brak dużych zbiorników wodnych
- Deficyt wód powierzchniowych
- Niski poziom lesistości i udziału leśnych terenów zielonych
- Mało atrakcyjna oferta turystyczna
- Mało atrakcyjny teren dla inwestorów krajowych
- Niewystarczająca komunikacja na linii miasto – przedsiębiorcy, wydziały miasta – przedsiębiorcy
- Dominuje transport indywidualny
- Dominacja pojazdów o napędzie spalinowym
- Obciążenie dróg gminnych i powiatowych
- Zbyt słabe wykorzystanie transportu publicznego
- Przebiegające przez miasto drogi krajowe stanowią główne źródło zanieczyszczeń i hałasu
- Niepełne podłączenie kanalizacyjne do budynków mieszkalnych w mieście
- Niski poziom segregacji odpadów w gospodarstwach domowych
- Niski stopień wykorzystania OZE
- Nie funkcjonuje system zarządzania energią
- Brak monitorowania wykorzystywania energii we wszystkich obszarach zarządzanych przez miasto (prowadzi się monitorowanie „zza biurka” na podstawie faktur)

MOCNE STRONY	SŁABE STRONY
<ul style="list-style-type: none"> • Zmniejszający się z roku na rok udział bezrobotnych zarejestrowanych w liczbie ludności w wieku produkcyjnym • Duża aktywność ekologiczna mieszkańców (m.in. sadzenie drzew, krzewów, powiększanie i upiększanie terenów zielonych) • Sukcesywnie rozbudowywana infrastruktura rowerowa • Z roku na rok wzrasta liczba wybudowanych mieszkań • Spore zasoby gruntów (8,1 ha) pod budownictwo mieszkaniowe • 3,6394 ha dostępnych terenów do wykorzystania pod inwestycje • Innowacyjne usługi komunalne • Dostępny system gospodarki odpadami • Kierunek rozwoju nastawiony na zrównoważony rozwój • Stosunkowo dobry stan jakości powietrza • Dobry stan techniczny dróg powiatowych i gminnych • Ponad 95% miasta objęte jest obowiązującym planem zagospodarowania przestrzennego 	

SZANSE	ZAGROŻENIA
<ul style="list-style-type: none"> • Ważny węzeł komunikacyjny z punktu widzenia komunikacji krajowej (przez Płońsk przebiegają drogi łączące Warszawę m.in. z Olsztynem, Toruniem, Bydgoszczą i Trójmiastem) • Dobra lokalizacja komunikacyjna i gospodarcza jest zachętą dla przedsiębiorstw do inwestowania na terenie miasta 	<ul style="list-style-type: none"> • Warszawa może stanowić główną konkurencję, ponieważ posiada lepszą infrastrukturę gospodarczą, rozrywkową, kulturalną itp. • Wzrastający współczynnik obciążenia demograficznego osobami starszymi • Brak większej liczby zbiorników wody prowadzić może do zmniejszenia produkcji przemysłowej i usług

SZANSE

- Miasto znajduje się w strefie oddziaływania Warszawy, co sprzyja rozwojowi lokalnemu
- Możliwość pozyskania funduszy z Unii Europejskiej
- Dostępność dofinansowania zewnętrznego dla projektów miejskich oraz duża skuteczność w pozyskiwaniu tego dofinansowania
- Nieustanne modernizacje i budowy tras rowerowych spowodują, że rower stanie się atrakcyjnym środkiem komunikacji
- Skupienie się na budowie tras rowerowych może doprowadzić do zmniejszenia natężenia ruchu samochodowego i poprawy jakości powietrza
- Opracowanie i stworzenie rozpoznawalnej marki wpłyną na atrakcyjność turystyczną i gospodarczą
- Promowanie produktów lokalnych
- Wykorzystanie wszystkich dostępnych zabytków, pomników, szlaków turystycznych do rozwoju turystyki i podniesienia jej atrakcyjności
- Zintensyfikowanie skali promocji miasta umożliwi zwiększenie liczby nie tylko turystów, ale również inwestorów (tych zza granicy również) i mieszkańców
- Poprawa komunikacji na linii miasto – przedsiębiorcy jest szansą na przyciągnięcie nowych inwestorów
- Prężnie działająca instytucja kultury o zasięgu międzynarodowym
- Nowa instytucja kultury: Dom Pamięci (upamiętnienie historii dwóch narodów zamieszkujących Płońsk) oraz powstające Muzeum Ziemi Płońskiej wraz z planetarium

ZAGROŻENIA

- Zanieczyszczenie wody przy tak małej liczbie zbiorników doprowadzić może do deficytu wody
- Dominacja pojazdów o napędzie spalinowym w transporcie indywidualnym prowadzi do wzrostu zanieczyszczenia powietrza
- Perspektywa rosnącego natężenia ruchu skutkować będzie wzrostem emisji CO₂
- Emigracje zarobkowe zarówno młodych jak i starszych osób
- Wynik finansowy budżetu miasta, który systematycznie balansuje pomiędzy nadwyżką a deficytem (finanse nie utrzymują się przez dłuższy okres jako nadwyżka)
- Niski poziom zaufania społecznego w Polsce do placówek publicznych
- Spowolnione tempo rozwoju gospodarczego spowodowane m.in. pandemią COVID-19
- Coraz mniejsze zainteresowanie turystów (ogółem) samymi zabytkami, pomnikami czy szlakami turystycznymi
- Niski poziom zarobków powoduje zmniejszenie się wydatków mieszkańców na wszelkiego rodzaju dobra i usługi oferowane przez lokalne przedsiębiorstwa
- Zmniejszające się dochody miasta, które można przeznaczyć na wydatki bieżące, może spowodować: ograniczenie działalności instytucji kulturalnych i sportowych (co spowoduje zmniejszenie atrakcyjności miasta) oraz ograniczenia w zatrudnieniu wykwalifikowanej kadry (co spowoduje obniżenie jakości świadczonych usług)
- Ograniczone możliwości pozyskania finansowania zewnętrznego na funkcjonowanie instytucji kultury, sportu, utrzymanie zieleni

SZANSE	ZAGROŻENIA
<p>i obserwatorium astronomicznym są szansą na rozwój turystyki</p> <ul style="list-style-type: none"> • Wszelkie wydarzenia i imprezy o zasięgu krajowym i zagranicznym promują miasto i jednocześnie są szansą na przyciągnięcie zagranicznych inwestorów • Duża liczba aptek poprawiająca dostęp do leków • Rozwój systemu elektroenergetycznego i podniesienie poziomu elektromobilności • Dobrze rozwinięta miejska sieć ciepłownicza wykorzystująca biomasę (sieć należy sukcesywnie rozbudowywać) 	<ul style="list-style-type: none"> • Problemy z utrzymaniem infrastruktury społecznej wynikające np. z braku środków finansowych na potrzebne remonty

Powyższa analiza dowodzi, że Płońsk to miasto o licznych mocnych stronach, które stwarzają korzystne warunki do rozwoju. Dobre położenie geograficzne, spokojne otoczenie, znaczące dziedzictwo historyczne i rozwinięta infrastruktura edukacyjna oraz kulturalna sprawiają, że miasto jest atrakcyjne dla mieszkańców i potencjalnych inwestorów. Wzrost liczby podmiotów gospodarczych, sukcesywny rozwój mieszkalnictwa i innowacyjne usługi komunalne dodatkowo wpływają na rozwój miasta.

Jednakże miasto stoi również przed wyzwaniami i zagrożeniami. Spadek liczby mieszkańców, zwłaszcza w wieku przedprodukcyjnym i produkcyjnym, oraz starzenie się społeczeństwa stanowią poważne wyzwania demograficzne. Niewystarczająco dostosowana do potrzeb rynku pracy edukacja oraz niska partycypacja społeczna mieszkańców utrudniają efektywne wykorzystanie potencjału ludzkiego. Brak rozpoznawalnej marki i niewielka atrakcyjność dla zagranicznych inwestorów mogą ograniczać możliwości rozwoju gospodarczego.

Mimo to istnieje wiele szans dla miasta. Jego rola ważnego węzła komunikacyjnego, dostępność funduszy z Unii Europejskiej oraz skuteczność w pozyskiwaniu zewnętrznego dofinansowania stanowią istotne perspektywy rozwoju. Modernizacja infrastruktury miejskiej, budowa marki miasta, rozwój turystyki oraz promocja produktów lokalnych mogą przyczynić się do poprawy wizerunku miasta i przyciągnięcia nowych inwestorów i mieszkańców.

Należy jednak świadomie zarządzać zagrożeniami, takimi jak konkurencja z Warszawą, emigracje zarobkowe, ograniczone dochody miasta i spowolnienie gospodarcze. Wprowadzenie skutecznych strategii zarządzania finansami, wsparcie działań na rzecz ochrony środowiska oraz promowanie

aktywności społecznej i ekonomicznej mieszkańców mogą stanowić klucz do zrównoważonego rozwoju Płońska.

Poniżej przedstawiono zestaw rekomendacji dla Płońska stworzony na podstawie przeprowadzonej analizy SWOT.

1. W celu przeciwdziałania problemom związanym ze starzeniem się społeczeństwa należy podejmować działania służące poprawie jakości życia seniorów, a także zachęcające młodych ludzi do pozostania w mieście.
2. W celu zwiększenia partycypacji społecznej należy podejmować inicjatywy aktywizujące mieszkańców oraz zwiększające ich udział w decydowaniu o kierunkach rozwoju miasta.
3. W celu poprawy poziomu życia mieszkańców należy działać na rzecz zwiększenia atrakcyjności rynku pracy.
4. W celu poprawy komunikacji na linii samorząd miasta – przedsiębiorcy należy podejmować wysiłki w kierunku budowania stałej współpracy między władzami miasta a przedsiębiorcami.

Powyższe rekomendacje nie mogą zostać przełożone bezpośrednio na cele strategiczne, ponieważ brakuje im spajającej je idei, która nadawałaby im wspólny kierunek. Dlatego zdefiniowano kierunek strategiczny dla miasta.

9

1.1. Kierunek strategiczny

Opis kierunku strategicznego

Płońsk jest miastem z bogatą tradycją handlową, którą chce kontynuować i uwspółcześnić. Ma być przestrzenią przyjazną dla wszelkich odmian handlu zarówno pod kątem formy (sposobów handlowania), jak i treści (towarów).

Szczególnym priorytetem będą wszelkie niszowe kategorie, które można pozyskać na zasadzie wyłączności geograficznej.

Ze względu na wielkość miasta rekomendowana jest koncentracja na handlu detalicznym i hurtowym o zasięgu regionalnym.

Jednocześnie Płońsk jest miastem skoncentrowanym na jakości życia swoich mieszkańców, dlatego jest zielony, cichy i kompaktowy:

- zielony – z jednej strony zapewnia czyste powietrze, a z drugiej zachęca mieszkańców do aktywności

Opis kierunku strategicznego

- cichy – umożliwia odpoczynek, ale też pozwala wybrzmieć głosom swoich mieszkańców
- kompaktowy (miasto 15-minutowe) – nie generuje korków, tłoku i pośpiechu, ale jednocześnie daje dostęp do wszelkich potrzebnych mieszkańcom usług.

1.2. Grupy docelowe

Strategiczny kierunek rozwoju będzie realizowany z uwzględnieniem scharakteryzowanych poniżej grup docelowych.

Sprzedawcy

Ta grupa docelowa składa się z przedsiębiorców zajmujących się handlem oraz artystów, rzemieślników i wytwórców, którzy będą oferować swoje towary. Sprzedawcy powinni charakteryzować się wiedzą na temat oferowanych produktów oraz umiejętnościami z zakresu obsługi klienta.

Konsumenci

Poszukujący nietypowych towarów o dobrej jakości i znanym pochodzeniu. Surowi w ocenie, ale lojalni po weryfikacji wartości kupowanych towarów. Przede wszystkim mieszkańcy Warszawy, ale też osoby podróżujące na linii północ – południe i przejeżdżające przez Płońsk.

Facylitatorzy

Wszelkie osoby i firmy uatrakcyjniające i usprawniające zakupy. Między innymi – uliczni artyści, sale zabaw z animatorami dla dzieci, food trucki oraz przewodnicy.

Młode rodziny

Młode rodziny (planujące oraz posiadające dzieci), które szukają miejsca na swoje (najczęściej) pierwsze własne mieszkanie. Zwracają uwagę na otoczenie, zarówno pod kątem atrakcyjności,

jak i bezpieczeństwa. Doceniają też dostępność infrastruktury miejskiej, zielone szlaki komunikacyjne oraz bliskość Warszawy. Wykorzystują możliwości pracy zdalnej.

Emeryci

Osoby kończące lub ograniczające aktywność zawodową, które szukają spokoju i ciszy, ale nie chcą rezygnować z funkcjonalności miasta, ceniąc sobie miejską infrastrukturę i kompaktowość. Dla tej grupy kluczowe będą aspekty związane z jakością życia.

Relatywnie wąsko zdefiniowane grupy docelowe pozwalają na lepsze ukierunkowanie działań i wybranie do realizacji tych, które będą najlepiej oddziaływać na te grupy. Celem Strategii rozwoju miasta Płońska jest zwiększenie jakości życia wszystkich mieszkańców, dlatego niezależnie od określonych grup docelowych, wszyscy mieszkańcy są głównymi beneficjentami wszelkich działań rozwojowych.



CELE STRATEGICZNE

2. Cele strategiczne

Z natury strategii rozwoju miasta wynikają dwa kluczowe cele:

1. Rozwój społeczno-gospodarczy
2. Poprawa jakości życia mieszkańców.

Biorąc pod uwagę przeprowadzoną diagnozę sytuacji społecznej, gospodarczej i przestrzennej Gminy Miasto Płońsk, podział na powyższe sfery oraz kierunek strategiczny, można sformułować trzy cele strategiczne.

1. **Sfera gospodarcza:** zwiększenie konkurencyjności miasta poprzez rozwój działalności gospodarczej, ze szczególnym uwzględnieniem działalności handlowej.
2. **Sfera społeczna:** poprawa jakości życia w Płońsku.
3. **Sfera przestrzenna:** poprawa dostępności i spójności terytorialnej miasta oraz kształtowanie ładu przestrzennego.

Powyższe cele będą stanowiły podstawę dla określenia kierunków działań, które zostaną opisane w kolejnym rozdziale (są to podstawowe cele strategiczne, które będą nazywane rozwojowymi). Mają one jednak tak ogólny i zarazem uniwersalny charakter, że pozostanie jedynie przy nich, nie pozwoliłoby na skuteczne wyróżnienie miasta na tle innych ośrodków miejskich, z którymi Płońsk rywalizuje o zasoby, szczególnie ludzkie. Z tego względu zdecydowano o wyznaczeniu bardziej konkretnych celów kierunkowych. Sformułowanie ich ma w zamiarze lepiej opisać obrany kierunek strategiczny, a przez to ułatwić zaplanowanie działań służących jego realizacji. Cele kierunkowe wpisują się przede wszystkim w opisaną powyżej ideę miasta handlowego, natomiast idea dotycząca jakości życia ma bardziej ogólną naturę i wpisuje się w cele rozwojowe.

Cele kierunkowe odpowiadają za część konkurencyjną strategii. Dla ułatwienia nawigacji nadano im kolejne numery i zgrupowano w jedną wiązkę celów.

4. Utworzenie konkurencyjnej przestrzeni handlowej

- 4.1. Organizacja przestrzeni handlowej wraz z utworzeniem innowacyjnej infrastruktury
- 4.2. Organizacja zarządzania infrastrukturą handlową
- 4.3. Pozyskanie przedsiębiorców oferujących towary
- 4.4. Opracowanie polityki wsparcia handlujących
- 4.5. Pozyskanie ruchu kupujących z regionu
- 4.6. Promocja miasta handlowego
- 4.7. Opracowanie kalendarza wydarzeń handlowych i rozrywkowych
- 4.8. Wsparcie dla wypracowania mechanizmów lojalnościowych

Tak, jak w strategii biznesowej cele rozwojowe mają za zadanie wprowadzić Płońsk do kategorii miast rozważanych przez grupy docelowe jako miejsce prowadzenia biznesu, podjęcia pracy, zamieszkania (choć niewyróżniające się spośród innych podobnych miast), natomiast cele kierunkowe mają zadbać o jego unikalność.



14

Rys. 1. Cele kierunkowe i rozwojowe

Dla lepszego zobrazowania efektu określonego przez powyższe cele, zdefiniowano wizję dla Płońska.

2.1. Wizja

Wizja
<p>Płońsk będzie miejscem, gdzie można prowadzić życie dobrej jakości: miastem funkcjonalnym, kompaktowym, dostępnym, nowoczesnym, ale szanującym też tradycje; tętniącym życiem, ale jednocześnie cichym i spokojnym; rozwijającym się w sposób zrównoważony z poszanowaniem środowiska naturalnego; promującym zdrowy styl życia i zaangażowanie społeczne.</p> <p>Jednocześnie Płońsk będzie promował handel detaliczny, w którym nowoczesność nie przysłania tradycji, automatyzacja nie zastępuje kontaktów międzyludzkich, a sam proces zakupu jest równie istotny, co dobra oferowane przez przedsiębiorców i nabywane przez konsumentów.</p>



15

KIERUNKI DZIAŁAŃ

3. Kierunki działań podejmowanych w celu osiągnięcia celów strategicznych

Kierunki działań wraz z planowanymi do realizacji zadaniami zostały przyporządkowane poszczególnym celom rozwojowym i kierunkowym.

CELE ROZWOJOWE

1. CEL: ZWIĘKSZENIE KONKURENCYJNOŚCI MIASTA POPRZEZ ROZWÓJ DZIAŁALNOŚCI GOSPODARCZEJ, ZE SZCZEGÓLNYM UWZGLĘDNIENIEM DZIAŁALNOŚCI HANDLOWEJ

Kierunki działań

1.1. Tworzenie warunków do prowadzenia działalności gospodarczej

Zadania:

- poprawa warunków do prowadzenia działalności gospodarczej w Płońsku przy ul. Pułtuskiej i ul. Grunwaldzkiej poprzez m.in. rozbudowę dużego targowiska, obszaru zwanego „Manhattanem” oraz budowę parkingu zielonego z wewnętrzną drogą dojazdową i kładką umożliwiającą przejście pieszym przez rzekę Płonkę (jako połączenie komunikacyjne z „dużym targowiskiem”)
- tworzenie nowoczesnych przestrzeni inwestycyjnych, m.in. poprzez zapewnienie odpowiedniej infrastruktury transportowej, wodociągowej, kanalizacji sanitarnej i deszczowej, ciepłowniczej, gospodarowania odpadami
- utworzenie kompleksu nowoczesnych hal targowych wraz z niezbędną infrastrukturą
- tworzenie przestrzeni dla start-upów
- prowadzenie i wspieranie zadań mających na celu zapewnienie powszechnego oraz bezpiecznego dostępu do internetu, e-usług i rozwoju technologii cyfrowych
- wykorzystywanie i wdrażanie specjalnych mechanizmów/instrumentów służących rozwojowi działalności gospodarczej
- transformacja przedsiębiorstw w kierunku gospodarki o obiegu zamkniętym
- tworzenie programów/systemów wsparcia dla firm/osób prowadzących działalność gospodarczą.

1.2. Wspieranie rozwoju edukacji na potrzeby rynku pracy

Zadania:

- współpraca samorządu miasta z instytucjami szkolnictwa wyższego i jednostkami naukowo-badawczymi w kontekście rozwoju społeczno-gospodarczego
- wspieranie uczniów szkół położonych na terenie miasta w rozwoju kluczowych kompetencji i umiejętności niezbędnych na rynku pracy
- wspieranie uczenia się przez całe życie oraz podnoszenie umiejętności i kwalifikacji zawodowych.

1.3. Wykorzystanie endogenicznego potencjału kulturowego Płońska do rozwoju działalności gospodarczej, m.in. z branży handlowej, usługowej, turystycznej, kulturalnej, edukacyjnej

Zadania:

- wspieranie rozwoju działalności gospodarczej wykorzystującej dużą dostępność zdrowej żywności, nacisk na tzw. krótki łańcuch dostaw
- wspieranie rozwoju działalności gospodarczej, zwłaszcza handlowej i usługowej, wykorzystującej potencjał kulturowy, historyczny i turystyczny Płońska.

17

1.4. Promocja miasta jako atrakcyjnego miejsca do prowadzenia działalności gospodarczej, w tym handlowej

Zadania:

- wsparcie rozwoju usług otoczenia biznesu, w tym w zakresie pozyskania sprzedających i kupujących, którzy będą korzystać z nowych lub odnowionych przestrzeni handlowych
- promocja gospodarcza miasta w ramach współpracy partnerskiej międzynarodowej i międzyregionalnej
- współpraca z instytucjami, jednostkami samorządu terytorialnego, organizacjami w zakresie promocji Płońska jako miasta handlowego oraz atrakcyjnego miejsca do prowadzenia działalności gospodarczej
- kreowanie marki miasta handlowego.

2. CEL: POPRAWA JAKOŚCI ŻYCIA W PŁOŃSKU

Kierunki działań

2.1. Poprawa standardów i dostępności usług społecznych

Zadania:

- utworzenie nowoczesnej, funkcjonalnej, dostępnej przestrzeni do świadczenia usług społecznych poprzez budowę nowej lub rozbudowę i modernizację obecnej siedziby Miejskiego Ośrodka Pomocy Społecznej (z ewentualnym przekształceniem Miejskiego Ośrodka Pomocy Społecznej w Centrum Aktywności i Usług Społecznych)
- poprawa jakości usług opiekuńczych m.in. poprzez zwiększenie liczby osób świadczących usługi opiekuńcze oraz zwiększenie ich mobilności poprzez zakup dla nich rowerów elektrycznych
- wdrożenie systemu teleopieki
- zakup samochodu (z ekologicznym napędem) do przewozu osób ze specjalnymi potrzebami (starszych, chorych, z różnego rodzaju niepełnosprawnościami i dysfunkcjami) w celu zapewnienia im dostępności usług (pracownicy MOPS będą mogli zapewnić takim osobom transport do różnego rodzaju instytucji)
- tworzenie grup samopomocowych (np. samotne matki, współuzależnieni, osoby przewlekle chore, osoby z problemami wychowawczymi z dziećmi)
- podejmowanie działań w celu zwiększenia dostępności specjalistycznych usług medycznych
- szkolenia i specjalizacja pracowników zajmujących się pomocą społeczną
- utworzenie bazy sprzętowej, informatycznej niezbędnej do rozwoju e-usług społecznych.

2.2. Przeciwdziałanie wykluczeniu społecznemu

Zadania:

- utworzenie klubu młodzieżowego dla dzieci i młodzieży z rodzin dysfunkcyjnych
- utworzenie punktu/pokoju pomocy dla osób w kryzysie bezdomności czy doświadczających przemocy domowej
- utworzenie dziennego domu pobytu dla osób starszych
- utworzenie łaźni miejskiej, jadłodajni miejskiej oraz nowej powierzchni magazynowej na potrzeby podopiecznych MOPS w Płońsku
- pełna informatyzacja MOPS
- rozwój polityki senioralnej.

2.3. Poprawa jakości oraz dostępności kształcenia

Zadania:

- zapewnienie nowoczesnej infrastruktury edukacyjnej poprzez m.in. modernizację, przebudowę, rozbudowę i remont budynków szkolnych i przedszkolnych, bazy sportowej i rekreacyjnej szkół i przedszkoli, doposażenie przedszkoli i szkół, w tym w szczególności pracowni przedmiotowych
- wdrożenie obowiązujących standardów dostępności w placówkach szkolnych i przedszkolnych
- doskonalenie zawodowe nauczycieli
- realizacja zajęć edukacyjno-wyrównawczych w zakresie wyrównywania dysproporcji edukacyjnych uczniów
- realizacja zajęć dodatkowych, w tym w formach pozaszkolnych, służących rozwojowi kompetencji, umiejętności, uzdolnień oraz zainteresowań uczniów
- realizacja działań służących integracji uczniów – dzieci migrantów
- zwiększenie dostępności pomocy psychologiczno-pedagogicznej dla dzieci i młodzieży
- realizacja i wspieranie działań przyczyniających się do rozwoju kapitału ludzkiego.

19

2.4. Zwiększenie dostępności opieki przedszkolnej i żłobkowej przy jednoczesnym podniesieniu jej standardów

Zadania:

- rozbudowa, remont i doposażenie przedszkoli, w tym dostosowanie placówek do obowiązujących standardów PPOŻ
- budowa sal wielofunkcyjnych przy przedszkolach
- zwiększenie liczby miejsc w przedszkolach w kontekście rozwoju budownictwa wielorodzinnego w określonych częściach miasta
- zwiększenie liczby miejsc w żłobkach – rozszerzenie działalności istniejących placówek i/lub utworzenie nowych.

2.5. Kształtowanie prozdrowotnych nawyków wśród mieszkańców i propagowanie aktywnego stylu życia

Zadania:

- rozbudowa sieci tras rowerowych

- wspieranie realizacji i promocja programów z zakresu profilaktyki zdrowotnej
- rozwój infrastruktury sportowej znajdującej się na terenie miasta poprzez jej budowę, rozbudowę, modernizację i remonty (w tym m.in. budowa stadionu miejskiego, budowa treningowego boiska piłkarskiego, budowa, rozbudowa i remont przyszkolnej infrastruktury sportowej – sal gimnastycznych, boisk, bieżni, siłowni itp.); modernizacja infrastruktury sportowej umożliwiająca jej pełniejsze wykorzystanie (np. zadaszenie lodowiska, oświetlenie terenów sportowych itp.)
- budowa obiektu sportowo-rekreacyjnego w Ośrodku Edukacji, Profilaktyki i Integracji Społecznej Gminy Miasto Płońsk w Goszczycach Średnich
- wdrożenie systemu rowerów publicznych.

2.6. Zwiększenie atrakcyjności turystycznej Płońska przy wykorzystaniu potencjału przyrodniczego i kulturowego

Zadania:

- zagospodarowanie zbiorników wodnych (w tym akwenu Rutki) jako miejsc rekreacji i sportu
- urządzenie kamper parku
- utworzenie strzelnicy sportowej
- budowa i rozbudowa infrastruktury rekreacyjnej m.in. w dolinie rzeki Płonki (w tym budowa zbiornika wodnego na rzece Płonce)
- opracowanie kalendarza wydarzeń i promocja różnego rodzaju wydarzeń kulturalnych, społecznych, sportowych, gospodarczych itp.
- rozwój działalności centrum informacji turystycznej
- rozwój infrastruktury okołoturystycznej.

20

2.7. Wykorzystanie potencjału kulturowego, historycznego oraz zasobów dziedzictwa kulturowego do rozwoju miasta

Zadania:

- utworzenie (modernizacja, budowa lub rozbudowa) nowoczesnej bazy lokalowej dla Miejskiej Biblioteki Publicznej, w tym utworzenie nowoczesnej siedziby dla filii bibliotecznej przeznaczonej dla młodzieży
- zakup sprzętu do organizacji imprez kulturalnych (nagłośnienie, scena, sprzęt komputerowy, aparaty fotograficzne, sprzęt graficzny itp.)

- budowa amfiteatru
- opracowanie i wykonanie wystaw stałych i czasowych w placówkach muzealnych w Płońsku (m.in. w Domu Pamięci oraz w Muzeum Ziemi Płońskiej, obserwatorium i planetarium)
- zakup wyposażenia do Pracowni Dokumentacji Dziejów Miasta Płońska, Domu Pamięci, Muzeum Ziemi Płońskiej, obserwatorium i planetarium
- cyfryzacja i rozwój e-usług we wszystkich obiektach kulturalnych
- organizacja cyklu interdyscyplinarnych wydarzeń kulturalnych promujących czytelnictwo
- zwiększenie oferty dla osób zagrożonych wykluczeniem społecznym (w tym dla osób z niepełnosprawnościami, seniorów i innych grup ze specjalnymi potrzebami)
- organizacja warsztatów, plenerów malarskich, festiwali oraz imprez kulturalnych
- adaptacja obiektów zabytkowych do funkcji społecznych – kulturalnych i turystycznych
- inwentaryzacja i digitalizacja zasobów kulturowych i historycznych Płońska
- pozyskiwanie zasobów dziedzictwa kulturowego dla placówek muzealnych w Płońsku
- poprawa dostępności placówek kulturalnych
- modernizacja budynku „Strzelca”.

2.8. Zwiększenie dostępności cyfrowej usług publicznych instytucji samorządowych

Zadania:

- modernizacja infrastruktury IT – zakup sprzętu i oprogramowania
- rozbudowa i modernizacja pomieszczenia serwerowni Urzędu Miejskiego
- zwiększenie przepustowości łączności internetowych Urzędu Miejskiego
- modernizacja serwerów oraz sieci informatycznych Urzędu Miejskiego w celu uruchomienia Small Data Center wraz z podłączeniem do niego systemów informatycznych jednostek podległych
- uruchomienie systemu klasy EKD obejmującego również jednostki podległe Urzędowi Miejskiego
- udostępnienie katalogu usług online dla mieszkańców Płońska i klientów Urzędu Miejskiego
- integracja i unifikacja systemów dziedzicznych jednostek podległych z systemem Urzędu Miejskiego
- uruchomienie kamer internetowych w celu promocji miasta
- unifikacja i cyfryzacja naboru do przedszkoli i szkół miejskich
- wdrożenie rozwiązań dotyczących cyberbezpieczeństwa.

2.9. Zwiększenie poziomu bezpieczeństwa

Zadania:

- zapobieganie powstawaniu i likwidacja miejsc nielegalnego nagromadzenia odpadów, w szczególności niebezpiecznych; usuwanie wyrobów i odpadów niebezpiecznych
- utworzenie spójnej sieci bezpiecznej infrastruktury pieszej i rowerowej
- monitoring poziomu hałasu oraz wdrażanie rozwiązań ograniczających poziom hałasu
- podniesienie standardu oświetlenia miasta poprzez zastosowanie oświetlenia typu LED, zakup i wdrożenie miejskiego systemu zarządzania oświetleniem ulicznym.

2.10. Przeciwdziałanie zagrożeniom naturalnym oraz adaptacja do zmian klimatu

Zadania:

- budowa, remont i czyszczenie kanalizacji deszczowej
- dostosowanie zielono-niebieskiej infrastruktury w Płońsku do zmian klimatu
- renaturyzacja akwenu Rutki
- ochrona obszarów cennych przyrodniczo, w tym zwłaszcza w dolinie rzeki Płonki
- podjęcie działań, mających na celu zwiększenie retencji wodnej na terenach rolniczych, leśnych i zurbanizowanych
- budowa nowych zbiorników retencyjnych
- opracowanie i wdrożenie programu małej retencji dla gospodarstw domowych w Płońsku w celu zachęcenia do wykonywania nowych zbiorników wodnych
- prowadzenie akcji edukacyjnych zwiększających świadomość ekologiczną, w tym w szczególności w zakresie zachodzących zmian klimatu oraz konieczności dbania o zasoby naturalne
- utworzenie naukowego parku wodnego w ramach działań edukacyjnych
- zwiększenie czynnych biologicznie terenów zieleni poprzez zagospodarowanie istniejących terenów zieleni oraz utworzenie nowych
- ochrona wód przed zanieczyszczeniami pochodzącymi ze źródeł rolniczych, poprzez wdrożenie i przestrzeganie zasad Dobrej Praktyki Rolniczej w pobliżu cieków
- zwiększenie retencji wodnej, w tym wód opadowych, retencjonowanie wody w już istniejących zbiornikach i rowach
- utrzymanie, pielęgnacja i konserwacja zieleni na terenie Płońska

- prawidłowe użytkowanie rolnicze gleb
- prowadzenie prac przeciwoerozyjnych oraz tworzenie stref buforowych wzdłuż cieków
- ochrona i odtwarzanie oczek wodnych i mokradeł.

2.11. Poprawa efektywności energetycznej budynków w mieście w celu poprawy jakości powietrza, zmniejszenia zużycia energii nieodnawialnej oraz dostosowania do zmian klimatu, a także obniżenia kosztów użytkowania budynków

Zadania:

- termomodernizacja oraz wymiana źródeł ciepła na niskoemisyjne w budynkach użyteczności publicznej (w tym m.in. szkół, przedszkoli, budynku w Goszczycach itd.) oraz budynkach mieszkalnych (komunalnych, spółdzielczych, wspólnot mieszkaniowych, prywatnych itp.)
- termomodernizacja budynków TBS
- zwiększenie wykorzystania odnawialnych źródeł energii: wiatru, słońca, wody oraz geotermii
- modernizacja infrastruktury z wykorzystaniem OZE
- wspieranie mieszkańców Płońska w procesie wymiany nieekologicznych źródeł ciepła, wraz z montażem OZE i termomodernizacją budynków – kampanie edukacyjne, wsparcie ekodoradcy oraz realizacja tzw. projektów parasolowych.

23

2.12. Zwiększenie i modernizacja zasobów mieszkaniowych

Zadania:

- remont, przebudowa i modernizacja komunalnych budynków mieszkalnych (w tym m.in. dostosowanie do obecnie obowiązujących przepisów)
- adaptacja i przebudowa lokali użytkowych na lokale mieszkalne
- uzbrajanie terenów pod budownictwo mieszkaniowe w infrastrukturę techniczną (m.in. sieć ciepłowniczą, wodociągową, kanalizację sanitarną)
- remont i modernizacja sieci ciepłowniczej, wodociągowej i kanalizacji sanitarnej (w tym przebudowa i modernizacja przepompowni P2)
- działanie wg II aktualizacji Planu gospodarowania wodami na obszarze dorzecza Wisły (IIaPGW) – realizacja Krajowego Programu Oczyszczania Ścieków Komunalnych (Budowa Urządzeń Kanalizacyjnych PGK w Płońsku Sp. z o.o.)
- wspieranie budownictwa społecznego (TBS, SIM).

2.13. Rozwój nowoczesnego systemu gospodarowania odpadami w mieście

Zadania:

- zakup i wdrożenie systemu recykloematów
- zakup i wdrożenie osiedlowych inteligentnych pojemników na odpady
- rozbudowa Oczyszczalni Ścieków i Zakładu Zagospodarowania Odpadów
- zakup sprzętu niskoemisyjnego (samochodów elektrycznych: śmieciarek, zamiatarek) na potrzeby Zakładu Oczyszczania Miasta
- rozwój działalności PSZOK.

2.14. Modernizacja infrastruktury Przedsiębiorstwa Energetyki Ciepłej w Płońsku

Zadania:

- modernizacja węzła ciepłego w budynku MCSiR z wykorzystaniem OZE
- modernizacja instalacji odpylania z kotła parowego OS-14 PEC w Płońsku
- montaż paneli fotowoltaicznych o mocy ok. 0,5 MWe na terenie PEC w Płońsku
- termomodernizacja budynku administracyjnego PEC w Płońsku.

24

3. CEL: POPRAWA DOSTĘPNOŚCI I SPÓJNOŚCI TERYTORIALNEJ MIASTA ORAZ KSZTAŁTOWANIE ŁADU PRZESTRZENNEGO

Kierunki działań

3.1. Opracowanie, aktualizacja i wdrażanie dokumentów planistycznych

Zadania:

- opracowanie i aktualizacja miejscowych planów zagospodarowania przestrzennego
- opracowanie szczegółowych dokumentów służących realizacji Strategii
- opracowanie i wdrożenie Płońskiego Programu Rewitalizacji.

3.2. Rozwój spójnej sieci transportowej, przy ograniczeniu presji na przestrzeń i środowisko, spełniającej obowiązujące przepisy techniczne, standardy i wytyczne w zakresie poprawy bezpieczeństwa niezmotoryzowanych uczestników ruchu

Zadania:

- rozbudowa spójnej sieci tras rowerowych zgodnej z wojewódzkimi standardami infrastruktury rowerowej
- poprawa bezpieczeństwa pieszych
- remont dróg na terenie miasta
- przebudowa i budowa dróg na terenie miasta wraz z niezbędną infrastrukturą
- budowa ulicy Kolejowej
- budowa obwodnicy północnej miasta
- rozwój transportu publicznego.

Zgodnie z przyjętą w poprzednim rozdziale logiką, powyższe kierunki działań określone dla realizacji celów rozwojowych są uzupełnione o poniższe cele kierunkowe.

25

4. UTWORZENIE KONKURENCYJNEJ PRZESTRZENI HANDLOWEJ

4.1. Organizacja przestrzeni handlowej wraz z utworzeniem innowacyjnej infrastruktury

Jest to cel wynikający wprost z przyjętego kierunku strategicznego. Wytyczenie na terenie miasta przestrzeni handlowej musi uwzględniać poniższe kryteria:

- łatwość dotarcia z obszaru miasta oraz spoza Płońska (utworzenie parkingów lub system Park&Ride)
- możliwość wydzielenia tego obszaru od strefy mieszkalnej (w tym w zakresie hałasu)
- atrakcyjność wizualna i funkcjonalna nieruchomości
- zapewnienie na terenie utworzonego obszaru handlowego przestrzeni dla wydarzeń towarzyszących (np. koncertów) oraz miejsc rekreacji (np. place zabaw, skwery)
- uzbrojenie terenu w infrastrukturę techniczną (m.in. szybki internet, możliwość ładowania telefonów oraz urządzeń elektromobilnych – rowery, hulajnogi).

4.2. Organizacja zarządzania infrastrukturą handlową

Należy wypracować funkcjonalny i skuteczny sposób zarządzania infrastrukturą handlową.

4.3. Pozyskanie przedsiębiorców oferujących towary

Podstawowym zadaniem jest tu przyciągnięcie do Płońska sprzedawców, którzy będą mogli oferować swoje produkty lub usługi, tak by klienci mogli porównywać oferty i dokonywać zakupów w jednym miejscu.

Dla powodzenia tego zadania kluczowa jest harmonijna realizacja wymienionych celów – to jest generowanie ruchu kupujących, którzy będą przyciągać kolejnych dostawców, a ci z kolei następnych konsumentów. Ten mechanizm jest równocześnie największym wyzwaniem tego modelu, gdyż aby mógł on funkcjonować organicznie, najpierw należy pozyskać interesariuszy za pomocą dodatkowych atrakcji i benefitów.

4.4. Polityka wsparcia handlujących

Jak wykazano powyżej, do osiągnięcia sukcesu konieczne jest przyciąganie do miasta interesariuszy, którzy będą uczestniczyć w wymianie handlowej. Dlatego niezbędne jest stworzenie narzędzi wspierających i uatrakcyjniających ulokowanie biznesu w Płońsku. Zbiór tych mechanizmów powinna określać spójna polityka w tym zakresie.

4.5. Pozyskanie ruchu kupujących z regionu

Symetrycznie do działań ukierunkowanych na zwiększenie liczby przedsiębiorców (a co za tym idzie: oferowanych w Płońsku towarów i usług) powinny być realizowane zadania mające na celu pozyskanie ruchu kupujących. Szczególnie w początkach realizowania niniejszej strategii będzie to zadanie kluczowe, dlatego istotne jest stworzenie i ciągłe rozbudowywanie mechanizmów generujących strumień konsumentów. Takimi narzędziami powinny być częste wydarzenia o charakterze regionalnym i ponadregionalnym.

4.6. Promocja miasta handlowego

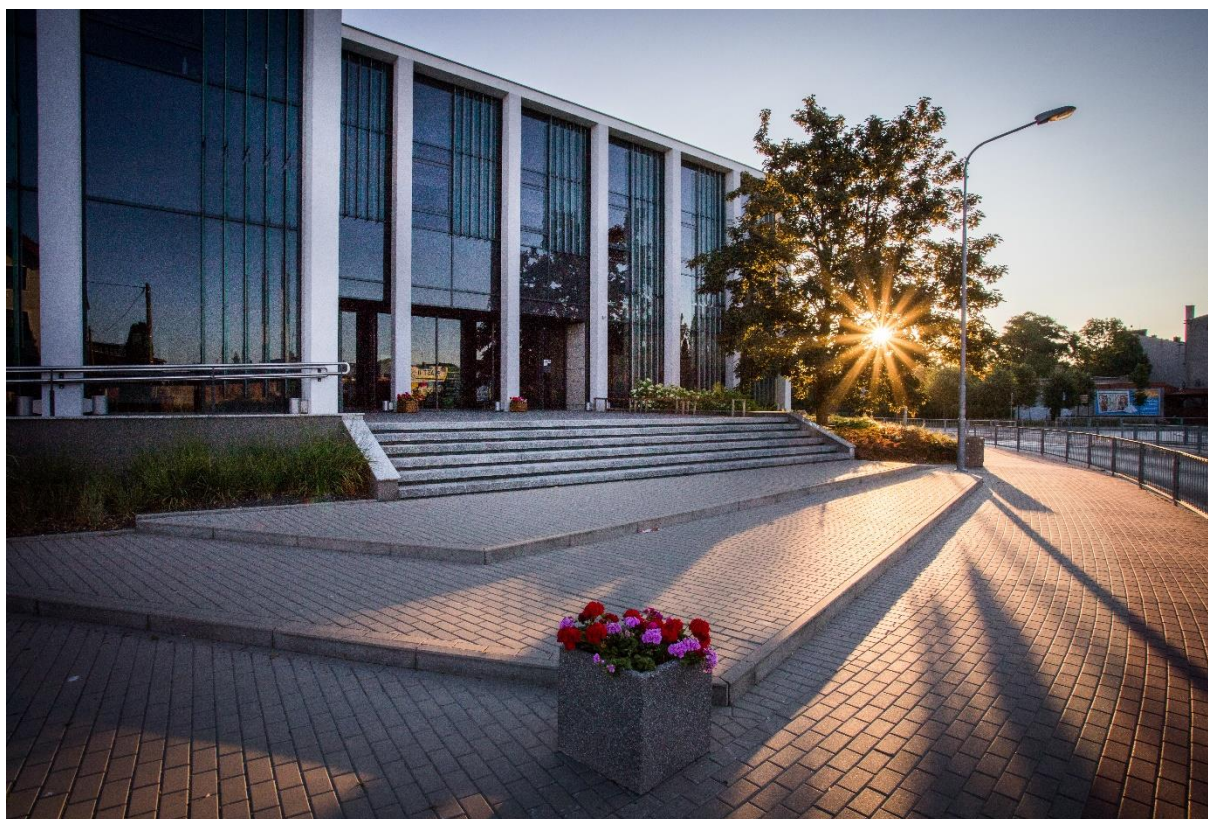
Dla realizacji tego celu rekomendowane jest opracowanie strategii marki, fakultatywnie strategii komunikacji i planu promocji. Dokumenty te będą regulowały kształtowanie wizerunku i promocji miasta.

4.7. Stworzenie kalendarza wydarzeń handlowych

Konieczne będzie wsparcie ruchu kupujących poprzez różne atrakcje i wydarzenia. Cel ten nie ogranicza się wyłącznie do terminarza, ale zawiera też w sobie określenie szczegółów organizacyjnych dla każdego z wydarzeń. Wydarzenia te powinny być na tyle zróżnicowane, by przyciągać różne grupy konsumentów.

4.8. Wsparcie dla wypracowania mechanizmów lojalnościowych

Wydarzenia ukierunkowane są na jednorazowe i krótkotrwałe zwiększenie liczby odwiedzających, dlatego uzupełnienie ich o mechanizmy mające na celu skłonienie kupujących do powtórnego odwiedzenia Płońska jest szczególnie ważne. W związku z tym należy wspierać działania prowadzone w tym zakresie przez sprzedających – ich systematyzacja i scentralizowanie pozwoli zwiększyć ich efektywność.



REZULTATY I WSKAŹNIKI

4. Oczekiwane rezultaty planowanych działań oraz wskaźniki ich osiągnięcia

1. CEL: ZWIĘKSZENIE KONKURENCYJNOŚCI MIASTA POPRZEZ ROZWÓJ DZIAŁALNOŚCI GOSPODARCZEJ, ZE SZCZEGÓLNYM UWZGLĘDNIENIEM DZIAŁALNOŚCI HANDLOWEJ

1.1. Tworzenie warunków do prowadzenia działalności gospodarczej

Wskaźnik	Jednostka / sposób mierzenia
Liczba uchwalonych i wdrożonych aktów prawnych i regulacji ułatwiających prowadzenie działalności gospodarczej	Wartość bezwzględna / co 2 lata
Liczba zrealizowanych projektów ułatwiających prowadzenie działalności gospodarczej	Wartość bezwzględna / co 2 lata

29

1.2. Wspieranie rozwoju edukacji na potrzeby rynku pracy

Wskaźnik	Jednostka / sposób mierzenia
Liczba zrealizowanych projektów służących rozwojowi edukacji na potrzeby rynku pracy	Wartość bezwzględna / co 2 lata

1.3. Wykorzystanie endogenicznego potencjału kulturowego Płońska do rozwoju działalności gospodarczej m.in. z branży handlowej, usługowej, turystycznej, kulturalnej, edukacyjnej

Wskaźnik	Jednostka / sposób mierzenia
Liczba zrealizowanych projektów i inicjatyw wykorzystujących zasoby kulturowe Płońska do tworzenia nowych produktów i usług w sektorze handlowym, usługowym, turystycznym, kulturalnym, edukacyjnym	Wartość bezwzględna / co 2 lata

1.4. Promocja miasta jako atrakcyjnego miejsca do prowadzenia działalności gospodarczej, w tym handlowej

Wskaźnik	Jednostka / sposób mierzenia
Liczba zrealizowanych działań promocyjnych i informacyjnych skierowanych do potencjalnych inwestorów i przedsiębiorców, w tym z sektora handlowego.	Wartość bezwzględna / co 2 lata

2. CEL: POPRAWA JAKOŚCI ŻYCIA W PŁOŃSKU

2.1. Poprawa standardów i dostępności usług społecznych

Wskaźnik	Jednostka / sposób mierzenia
Liczba nowych lub zmodernizowanych placówek oraz zrealizowanych programów świadczących usługi społeczne.	Wartość bezwzględna / co 2 lata

2.2. Przeciwdziałanie wykluczeniu społecznemu

Wskaźnik	Jednostka / sposób mierzenia
Liczba zrealizowanych działań na rzecz grup zagrożonych wykluczeniem społecznym.	Wartość bezwzględna / co 2 lata

2.3. Poprawa jakości oraz dostępności kształcenia

Wskaźnik	Jednostka/sposób mierzenia
Liczba nowych lub zmodernizowanych szkół i placówek edukacyjnych	Wartość bezwzględna / co 2 lata
Liczba zrealizowanych projektów służących poprawie jakości kształcenia	Wartość bezwzględna / co 2 lata

2.4. Zwiększenie dostępności opieki przedszkolnej i żłobkowej przy jednoczesnym podniesieniu jej standardów

Wskaźnik	Jednostka / sposób mierzenia
Liczba nowych lub zmodernizowanych placówek opieki przedszkolnej i żłobkowej	Wartość bezwzględna / co 2 lata

2.5. Kształtowanie prozdrowotnych nawyków wśród mieszkańców i propagowanie aktywnego stylu życia

Wskaźnik	Jednostka / sposób mierzenia
Liczba zrealizowanych projektów promujących zdrowy tryb życia i aktywność fizyczną	Wartość bezwzględna / co 2 lata

2.6. Zwiększenie atrakcyjności turystycznej Płońska przy wykorzystaniu potencjału przyrodniczego i kulturowego

Wskaźnik	Jednostka / sposób mierzenia
Liczba zrealizowanych projektów służących zwiększeniu atrakcyjności turystycznej Płońska.	Wartość bezwzględna / co 2 lata

2.7. Wykorzystanie potencjału kulturowego, historycznego oraz zasobów dziedzictwa kulturowego do rozwoju miasta

Wskaźnik	Jednostka / sposób mierzenia
Liczba zrealizowanych projektów i inicjatyw wykorzystujących zasoby kulturowe, historyczne i dziedzictwa kulturowego Płońska do tworzenia nowych produktów i usług w sektorze kultury, edukacji, turystyki i innych	Wartość bezwzględna / co 2 lata
Wzmocnienie tożsamości i dumy lokalnej mieszkańców Płońska	Dynamika – wzrost / ankieta co 2 lata

2.8. Zwiększenie dostępności cyfrowej usług publicznych instytucji samorządowych

Wskaźnik	Jednostka / sposób mierzenia
Liczba nowych lub zmodernizowanych usług publicznych świadczonych online przez instytucje samorządowe	Wartość bezwzględna / co 2 lata

2.9. Zwiększenie poziomu bezpieczeństwa

Wskaźnik	Jednostka / sposób mierzenia
Liczba zrealizowanych projektów służących poprawie bezpieczeństwa	Wartość bezwzględna / co 2 lata

2.10. Przeciwdziałanie zagrożeniom naturalnym oraz adaptacja do zmian klimatu

Wskaźnik	Jednostka / sposób mierzenia
Liczba zrealizowanych projektów z zakresu adaptacji do zmian klimatu	Wartość bezwzględna / co 2 lata

32

2.11. Poprawa efektywności energetycznej budynków w mieście w celu poprawy jakości powietrza, zmniejszenia zużycia energii nieodnawialnej oraz dostosowania do zmian klimatu, a także obniżenia kosztów użytkowania budynków

Wskaźnik	Jednostka / sposób mierzenia
Liczba zmodernizowanych energetycznie budynków	Wartość bezwzględna / co 2 lata
Liczba zrealizowanych projektów uwzględniających wprowadzenie rozwiązań wykorzystujących OZE	Wartość bezwzględna / co 2 lata

2.12. Zwiększenie i modernizacja zasobów mieszkaniowych

Wskaźnik	Jednostka / sposób mierzenia
Liczba nowych i zmodernizowanych lokali mieszkalnych	Wartość bezwzględna / co 2 lata
Liczba zrealizowanych inwestycji infrastrukturalnych służących zwiększeniu rozwojowi mieszkalnictwa	Wartość bezwzględna / co 2 lata

2.13. Rozwój nowoczesnego systemu gospodarowania odpadami w mieście

Wskaźnik	Jednostka / sposób mierzenia
Liczba zrealizowanych projektów odnośnie do segregacji, zbierania, transportu, przetwarzania i utylizacji odpadów oraz utrzymania czystości	Wartość bezwzględna / co 2 lata

2.14. Modernizacja infrastruktury Przedsiębiorstwa Energetyki Ciepłej w Płońsku

33

Wskaźnik	Jednostka / sposób mierzenia
Liczba nowych lub zmodernizowanych elementów infrastruktury ciepłowniczej	Wartość bezwzględna / co 2 lata

3. CEL: POPRAWA DOSTĘPNOŚCI I SPÓJNOŚCI TERYTORIALNEJ MIASTA ORAZ KSZTAŁTOWANIE ŁADU PRZESTRZENNEGO

3.1. Opracowanie, aktualizacja i wdrażanie dokumentów planistycznych

Wskaźnik	Jednostka / sposób mierzenia
Liczba opracowanych i zaktualizowanych dokumentów planistycznych	Wartość bezwzględna / co 2 lata

3.2. Rozwój spójnej sieci transportowej, przy ograniczeniu presji na przestrzeń i środowisko, spełniającej obowiązujące przepisy techniczne, standardy i wytyczne w zakresie poprawy bezpieczeństwa niezmotoryzowanych uczestników ruchu

Wskaźnik	Jednostka / sposób mierzenia
Liczba zrealizowanych projektów służących rozwojowi spójnej sieci transportowej.	Wartość bezwzględna / co 2 lata

4. Utworzenie konkurencyjnej przestrzeni handlowej

Wskaźnik	Jednostka / sposób mierzenia
Liczba działań zrealizowanych w celu utworzenia konkurencyjnej przestrzeni handlowej	Wartość bezwzględna / co 2 lata
Liczba działających punktów handlowych na utworzonej przestrzeni handlowej	Wartość bezwzględna / co 2 lata
Liczba działań zrealizowanych na rzecz pozyskania nowych sprzedających na terenie Płocka	Wartość bezwzględna / co 2 lata
Liczba działań zrealizowanych na rzecz zwiększenia liczby osób robiących zakupy w Płocku	Wartość bezwzględna / co 2 lata



SYSTEM REALIZACJI STRATEGII

5. System realizacji strategii, w tym wytyczne do sporządzania dokumentów wykonawczych

Organem odpowiedzialnym za wdrożenie Strategii Rozwoju Gminy Miasto Płońsk do roku 2030+ jest Burmistrz Miasta wraz z podległym mu Urzędem Miejskim. W procesie wdrażania i monitorowania realizacji strategii oprócz odpowiednich komórek organizacyjnych Urzędu Miejskiego w Płońsku będą uczestniczyć instytucje miejskie, spółki komunalne oraz podmioty zewnętrzne. Po przyjęciu strategii do realizacji przez Radę Miejską w Płońsku, Burmistrz powoła zespół odpowiedzialny za wdrażanie i monitorowanie realizacji strategii. Zespół ten opracuje szczegółowe zasady monitorowania procesu realizacji strategii. Koordynatorem monitorowania wdrażania strategii będzie Wydział Współpracy Europejskiej oraz Pozyskiwania Środków Finansowych Urzędu Miejskiego w Płońsku, odpowiedzialny również za pozyskiwanie dofinansowania zewnętrznego na realizację zadań zaplanowanych do realizacji. Za realizację działań strategicznych odpowiedzialne będą jednostki organizacyjne Gminy Miasto Płońsk, w tym Urząd Miejski w Płońsku, samorządowe instytucje kultury i spółki komunalne.

Poniżej wskazano główne podmioty zaangażowane w realizację strategii w podziale na trzy sfery.

36

SFERA GOSPODARCZA

1. Urząd Miejski w Płońsku:

- Wydział Inwestycji
- Wydział Usług Komunalnych i Ochrony Środowiska
- Wydział Planowania Przestrzennego i Gospodarki Nieruchomościami
- Wydział Współpracy oraz Pozyskiwania Środków Finansowych
- Referat Obsługi Informatycznej
- Biuro Promocji

2. Przedsiębiorstwo Gospodarki Komunalnej Sp. z o.o.

3. Przedsiębiorstwo Energetyki Ciepłej Sp. z o.o.

4. Płoński Klaster Energii

SFERA SPOŁECZNA

1. Urząd Miejski w Płońsku:

- Wydział Polityki Społecznej

- Punkt Profilaktyki Uzależnień i Pomocy Rodzinie
- Wydział Inwestycji
- Wydział Usług Komunalnych i Ochrony Środowiska
- Wydział Współpracy oraz Pozyskiwania Środków Finansowych
- Referat Obsługi Informatycznej
- Biuro Promocji

2. Miejski Ośrodek Pomocy Społecznej, w tym Klub Senior+

3. Miejskie Centrum Kultury w Płońsku wraz z jednostkami działającymi w jego strukturach

4. Miejskie Centrum Sportu i Rekreacji

5. Miejska Biblioteka Publiczna w Płońsku

7. Przedszkole nr 1 w Płońsku

8. Przedszkole nr 2 im. Przyjaciół Kubusia Puchatka w Płońsku

9. Przedszkole nr 3 w Płońsku

10. Przedszkole nr 4 „Pod Zielonym Listkiem” w Płońsku

11. Przedszkole nr 5 im. Jasia i Małgosi w Płońsku

12. Szkoła Podstawowa nr 1 im. Bolesława Chrobrego w Płońsku

13. Szkoła Podstawowa nr 2 im. Jana Walerego Jędrzejewicza w Płońsku

14. Szkoła Podstawowa nr 3 im. Stanisława Wyspiańskiego w Płońsku

15. Szkoła Podstawowa nr 4 im. Papieża Jana Pawła II w Płońsku

16. Zakład Gospodarki Mieszkaniowej w Płońsku

17. TBS Sp. z o.o. w Płońsku

18. Przedsiębiorstwo Gospodarki Komunalnej Sp. z o.o.

19. Przedsiębiorstwo Energetyki Ciepłej Sp. z o.o.

37

SFERA PRZESTRZENNA

1. Urząd Miejski w Płońsku:

- Wydział Planowania Przestrzennego i Gospodarki Nieruchomościami
- Wydział Inwestycji

- Wydział Usług Komunalnych i Ochrony Środowiska
- Wydział Współpracy oraz Pozyskiwania Środków Finansowych
- Biuro Promocji

Wyżej wymienione instytucje nie stanowią katalogu zamkniętego podmiotów zaangażowanych w realizację strategii.

Organami wspomagającymi Urząd Miejski w Płońsku w procesie wdrażania Strategii Rozwoju Gminy Miasto Płońsk do roku 2030+ będą również:

- Rada Miejska w Płońsku
- organizacje pozarządowe działające na terenie gminy
- społeczności lokalne, w tym rady osiedli
- przedsiębiorstwa
- sąsiadujące jednostki samorządu terytorialnego, w tym Powiat Płoński
- uczelnie
- inne instytucje działające i posiadające zasoby na terenie miasta Płońska.

Ponadto w proces monitoringu realizacji Strategii Rozwoju Gminy Miasto Płońsk do roku 2030+ mogą być zaangażowane instytucje partnerskie zarządzające określonymi instrumentami i programami, w ramach których będą finansowane niektóre działania wynikające ze strategii.

38

Monitoring Strategii Rozwoju Gminy Miasto Płońsk prowadzony będzie na poziomach:

- celów strategicznych
- zadań do realizacji.

Monitoring realizacji celów strategicznych prowadzony będzie co 5 lat w oparciu o zestaw wskaźników, których propozycje zostały określone w rozdziale nr 4 niniejszego dokumentu. Monitoring realizacji zadań przypisanych do poszczególnych celów będzie prowadzony co 2 lata na podstawie informacji przekazywanych przez podmioty zaangażowane w realizację strategii.

Kierunki działań i cele ujęte w najważniejszym programowym dokumencie – Strategii Rozwoju Gminy Miasto Płońsk do roku 2030+ – będą miały odzwierciedlenie we wszystkich dokumentach wykonawczych miasta. Wśród nich najważniejszą rolę odgrywają instrumenty finansowe: budżet miasta oraz Wieloletnia Prognoza Finansowa (WPF), które definiują planowane dochody i wydatki na konkretne projekty.

Lista dokumentów wykonawczych Gminy Miasto Płońsk

DOKUMENTY	PODSTAWA OBOWIĄZYWANIA	INFORMACJA O AKTUALNOŚCI
Plan Gospodarki Niskoemisyjnej dla Gminy Miasto Płońsk	UCHWAŁA NR XXV/165/2016 Rady Miejskiej w Płońsku z dnia 17 marca 2016 r.	Obowiązujący, aktualizacja w trakcie przygotowania
Miejski Program Rewitalizacji na lata 2016–2023	UCHWAŁA NR XLVIII/373/2017 Rady Miejskiej w Płońsku z dnia 22 czerwca 2017 r.	Obowiązuje do końca 2023 r. Obecnie trwają prace nad opracowaniem nowego Płońskiego Programu Rewitalizacji, który powstaje na podstawie ustawy o rewitalizacji
Miejski Plan Adaptacji do zmian klimatu dla miasta Płońsk	UCHWAŁA NR LXXI/494/2022 Rady Miejskiej w Płońsku z dnia 30 czerwca 2022 r.	Obowiązujący
Aktualizacji Programu Ochrony Środowiska dla Miasta Płońsk na lata 2015–2020 z perspektywą do roku 2024	UCHWAŁA NR XXIX/219/2016 Rady Miejskiej w Płońsku z dnia 23 czerwca 2016 r.	Obowiązujący
Miejski Program Profilaktyki i Rozwiązywania Problemów Alkoholowych oraz Przeciwdziałania Narkomanii na lata 2022–2024	UCHWAŁA NR XCVII/624/2023 Rady Miejskiej w Płońsku z dnia 3 sierpnia 2023 r.	Obowiązujący
Plan działań na rzecz zrównoważonej energii i klimatu dla Gminy Miasto Płońsk	UCHWAŁA NR LXXI/493/2022 Rady Miejskiej w Płońsku z dnia 30 czerwca 2022 r.	Obowiązujący

DOKUMENTY	PODSTAWA OBOWIĄZYWANIA	INFORMACJA O AKTUALNOŚCI
Gminny Programu Opieki nad Zabytkami miasta Płońsk na lata 2021–2024	UCHWAŁA NR XL/285/2021 Rady Miejskiej w Płońsku z dnia 21 stycznia 2021 r.	Obowiązujący
Strategia rozwoju elektromobilności dla Gminy Miasto Płońsk	UCHWAŁA NR XXXVI/243/2020 Rady Miejskiej w Płońsku z dnia 17 września 2020 r.	Obowiązujący

99,99% powierzchni miasta pokryte jest obowiązującymi planami zagospodarowania przestrzennego. Płońsk ma 21 obowiązujących planów miejscowych. Uchwałą nr XLIX/387/2017 Rady Miejskiej w Płońsku z dnia 29.06.2017 r. przyjęto dokument pn. „Studium Uwarunkowań i Kierunków Zagospodarowania Przestrzennego Miasta Płońsk”, do którego na bieżąco wprowadzane są konieczne zmiany.

Realizacja *Strategii* będzie wiązać się m.in. z poprawą jakości życia i rozwojem lokalnej infrastruktury technicznej (w tym m.in. rozwojem sieci wodociągowej, kanalizacji sanitarnej i deszczowej, sieci ciepłowniczej; remontami, przebudową i budową dróg; tworzeniem nowych przestrzeni publicznych: wdrażaniem GOZ; wykorzystaniem odnawialnych źródeł energii: wiatru, słońca, wody, geotermii, renaturyzacją akwenów wodnych i budową zbiorników retencyjnych). Strategia przewiduje więc możliwość realizacji działań, które mogą znacząco oddziaływać na środowisko zarówno poprzez oddziaływanie krótko jak i długookresowe. Każdorazowo, w przypadku realizacji tego typu przedsięwzięć (znając już ich dokładną lokalizację oraz założenia techniczne i technologiczne), inwestycje będą poprzedzone oceną oddziaływania na środowisko. Na tym etapie będą stwierdzane ewentualne ponadnormatywne oddziaływania na środowisko (w tym na jego poszczególne elementy) oraz w razie konieczności będą podejmowane odpowiednie działania ograniczające oddziaływanie lub kompensacyjne, możliwe do zastosowania.

Ponieważ Strategia nie zawiera konkretnych działań i inwestycji - wskazuje jedynie cele i kierunki działań - i nie odnosi się do technik i technologii prowadzonych inwestycji i prac, nie jest możliwe określenie dokładnych oddziaływań na środowisko (w tym zasięgu ich oddziaływania i czasu trwania oddziaływania).

Jedną z zasad wdrażania Strategii jest zasada zrównoważonego rozwoju. Zakłada ona, że rozwój społeczno-gospodarczy nie może się odbywać kosztem jakości środowiska. Ponadto jakość środowiska na danym terenie przekłada się także na jakość życia. Biorąc pod uwagę powyższe realizacja Strategii, długofalowo nie powinna w sposób znaczący wpływać na pogorszenie stanu środowiska jako całości lub jego poszczególnych elementów.

Przy sporządzaniu nowych dokumentów strategicznych lub aktualizacji powyższych należy uwzględnić realizację celów i kierunków działań określonych w niniejszej strategii.



MODEL STRUKTURY FUNKCJONALNO- PRZESTRZENNEJ GMINY

6. Model struktury funkcjonalno-przestrzennej gminy

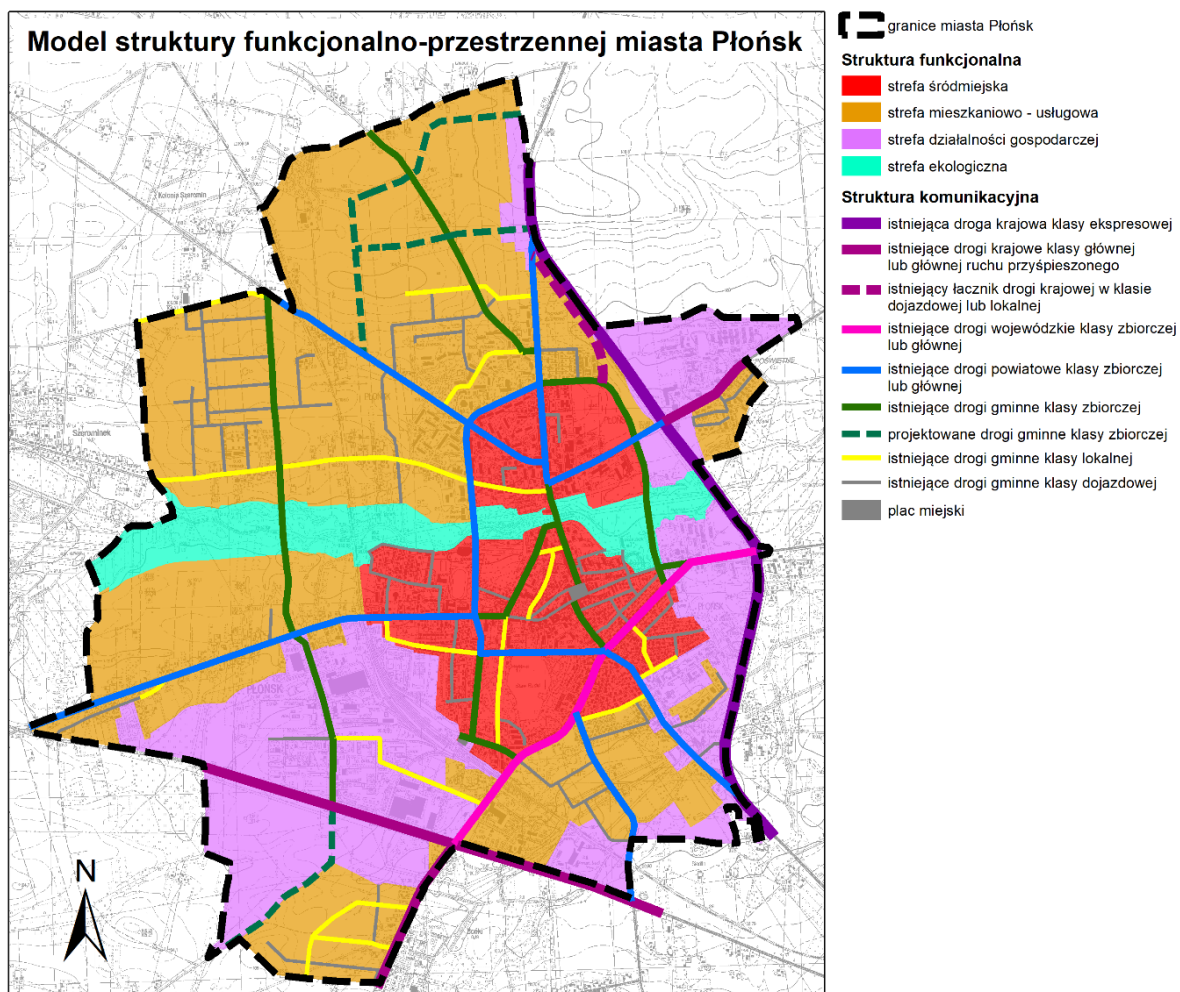
Model struktury funkcjonalno-przestrzennej odnosi się do dwóch sfer: obecnego funkcjonowania miasta i kształtowania rozwoju miasta. Model respektuje kierunki zawarte w obecnie obowiązującym studium uwarunkowań i kierunków zagospodarowania przestrzennego miasta, wykorzystując je jako podstawę do przyszłych założeń i rozszerzając zawarte w nim ustalenia. Model wyznacza w granicach miasta obszary o już wykształconej dominującej funkcji oraz obszary predysponowane do rozwoju. Przeprowadzona analiza istniejącego użytkowania terenów oraz ustalenia zawarte w obowiązującym studium uwarunkowań i kierunków zagospodarowania przestrzennego umożliwiły wyznaczenie w mieście obszarów funkcjonalno-rozwojowych.

Perspektywiczny rozwój miasta, polegający na wzroście jakościowym i ilościowym, będzie miał miejsce nie tylko na terenach modernizowanych lub rozbudowywanych, ale również na terenach, co do których jeszcze nie poczyniono inwestycji – poprzez wprowadzenie nowych form zagospodarowania i przeznaczenia terenów. Generalnie utrzymuje się kierunki struktury funkcjonalno-przestrzennej miasta określone w obowiązującym dotychczas studium, z uwzględnieniem zmian w strukturze przestrzennej nowych terenów inwestycyjnych wynikających z uaktualnionych potrzeb miasta.

Analiza zmian w zagospodarowaniu obszaru miasta potwierdza sukcesywny proces przekształcania jego przestrzeni w wielofunkcyjną strefę zurbanizowaną, w której strukturę przyrodniczą stanowią dolina rzeki Płonki, tereny zieleni urządzonej i obszar ogrodów działkowych. Pasma te tworzą podstawę systemu przyrodniczego miasta.

Strukturę funkcjonalno-przestrzenną miasta tworzą obszary zróżnicowane pod względem funkcji, rozwijających się form aktywności, w tym aktywności gospodarczej oraz uwarunkowań przyrodniczo-krajobrazowych zidentyfikowane w wyniku analiz dotyczących uwarunkowań, w tym systemu przyrodniczego, środowiska kulturowego oraz stopnia dostępności terenu i projektowanych zamierzeń na terenie miasta. Ustalenia „Studium Uwarunkowań i Kierunków Zagospodarowania Przestrzennego Miasta Płońsk” są wyrazem polityki przestrzennej miasta. Stanowią wytyczne do sporządzania miejscowych planów zagospodarowania przestrzennego oraz rekomendację dla pozostałych narzędzi polityki przestrzennej. W obecnie obowiązującym „Studium Uwarunkowań i Kierunków Zagospodarowania Przestrzennego Miasta Płońsk” wyodrębniono obszary funkcjonalno-przestrzenne z podziałem na cztery strefy:

- śródmiejską
- mieszkaniowo-usługową
- działalności gospodarczej
- ekologiczną.



Rys. 2. Model struktury funkcjonalno-przestrzennej Płońska

6.1. Strefa śródmiejska

Są to tereny zagospodarowane, posiadające dogodne warunki obsługi komunikacyjnej i obsługi infrastrukturą techniczną, będące efektem wielofunkcyjnego rozwoju miasta i tworzące centrum administracyjne miasta. Podstawowym kierunkiem działań na tych terenach jest zachowanie, rozbudowa i uzupełnienie istniejącej zabudowy mieszkaniowej (jednorodzinnej i wielorodzinnej) i usługowej (ze szczególnym uwzględnieniem koncentracji usług administracji publicznej oraz usług ogólnobytowych dla mieszkańców Płońska i całego powiatu płońskiego). Szczególny nacisk w działaniach inwestycyjnych należy położyć na zachowanie i odbudowę zniszczonych elementów historycznych założeń urbanistycznych oraz ochronę istniejącej zabudowy historycznej (rejon koncentracji zabudowy historycznej miasta).

6.2. Strefa mieszkaniowo-usługowa

Obejmuje tereny zagospodarowane, będące efektem dotychczasowego rozwoju zagospodarowania podmiejskiego miasta z wyraźną dominacją zabudowy mieszkaniowej jednorodzinnej, a w wybranych miejscach również funkcji usługowych i zabudowy wielorodzinnej, jak również wykształcone już zespoły urbanistyczne w formie kwartałów zabudowy jednorodzinnej i osiedli zabudowy wielorodzinnej. Działania w tej strefie będą polegać na dalszym rozwoju tych funkcji, w tym na terenach niezagospodarowanych. Rozwój zagospodarowania powinien odbywać się na podstawie zasad określonych w miejscowych planach zagospodarowania przestrzennego. Szczególny nacisk należy położyć na poprawę obsługi komunikacyjnej tych terenów i rozwój infrastruktury technicznej na nich. Istotnymi działaniami w strefie powinny być również: wytworzenie lokalnych centrów usługowych służących mieszkańcom poszczególnych osiedli oraz zachowanie rezerw terenowych na potrzeby realizacji terenów zieleni urządzonej o charakterze rekreacyjnym.

6.3. Strefa działalności gospodarczej

Obejmuje istniejące tereny usługowo-produkcyjne i nowe tereny inwestycyjne – tereny położone w sąsiedztwie dróg krajowych przebiegających przez miasto, dzielnicę przemysłową oraz mniejsze enklawy obszarów o funkcjach związanych z działalnością gospodarczą otoczone strefą mieszkaniową. W działaniach inwestycyjnych w tej strefie należy położyć szczególny nacisk na pozyskiwanie form działalności produkcyjnej opartej na wysokich technologiach oraz realizację wielofunkcyjnych centrów usługowo-administracyjnych. Pożądaną formą zagospodarowania tych terenów są usługi wystawiennicze i inkubatory technologii. Dopuszczalną formą zagospodarowania jest wszelka działalność gospodarcza związana nie tylko z usługami i produkcją, ale również logistyką, składowaniem i magazynowaniem, a w przypadku wybranych terenów również obiektami handlowymi o powierzchni sprzedaży powyżej 2000m². W strefie powinna obowiązywać zasada ograniczania przeznaczania terenów na cele mieszkaniowe. W wybranych obszarach dopuszczalne jest umożliwienie realizacji zabudowy mieszkaniowej przeznaczonej na potrzeby własne prowadzącego działalność gospodarczą. W zagospodarowaniu terenów należy położyć również nacisk na staranność kompozycji przestrzennej obiektów, atrakcyjność architektury, stosowanie wysokiej klasy materiałów wykończeniowych w budynkach, odpowiednie nasycenie terenów zielenią urządzoną i zapewnienie odpowiedniej obsługi infrastrukturą techniczną i komunikacyjną (ze względu na przewidywany ruch ciężki związany z funkcjonowaniem tej strefy).

6.4. Strefa ekologiczna

Obejmuje tereny zieleni naturalnej o najwyższych wartościach przyrodniczych w skali miasta. Gmina Miasto Płońsk położona jest w powiecie płońskim, w zachodnio-północnej części województwa mazowieckiego, nad rzeką Płonką przecinającą Wysoczyznę Płońską, w północno-zachodniej części województwa mazowieckiego. Na wschód od miasta przebiega korytarz ekologiczny o znaczeniu krajowym towarzyszący rzece Wkrze, do której wpada Płonka. Korytarz związany z pradoliną Wkry jest częścią krajowej sieci ekologicznej ECONETPOLSKA. Miasto Płońsk leży w obszarze funkcjonalnym „Zielone Płuca Polski”. 1,3 km na wschód od granic miasta znajduje się tzw. „Aleja Pachnicowa” – obszar chroniony w ramach sieci Natura 2000. Obszar zlokalizowany jest w granicach mezoregionu Wysoczyzna Płońska. Obejmuje 730 m fragmentu drogi powiatowej nr 741 Szpondowo-Strachowo-Poczernin.

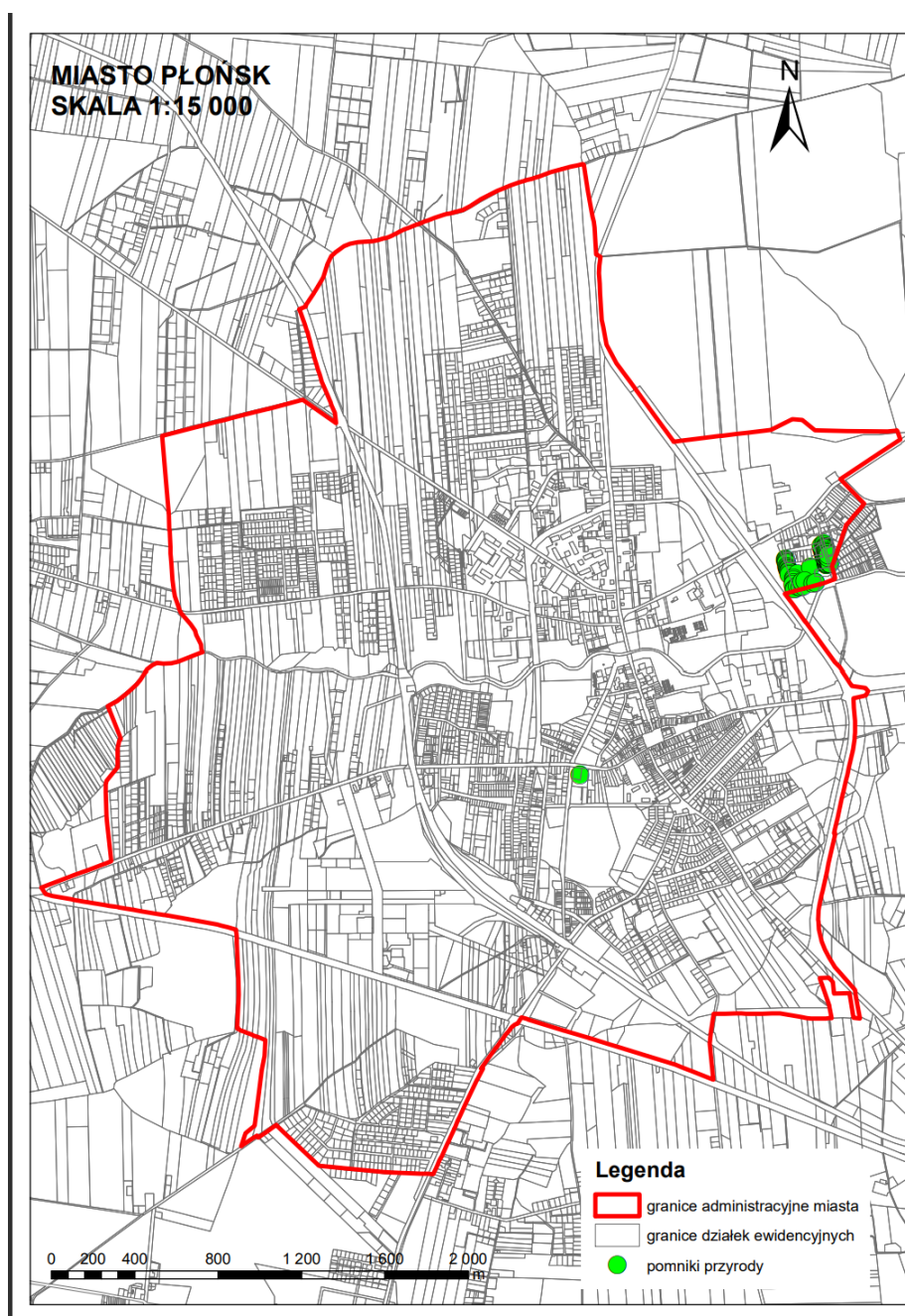
Podstawowy kierunek działań w strefie to zachowanie i ochrona terenów zielonych. Dopuszczalne jest w strefie śródmiejskiej miasta, o nasilonej antropopresji rekreacyjnej, urządzenie tych terenów w formie założeń parkowych.

Poniżej przedstawiono wykaz obiektów przyrodniczych prawnie chronionych na obszarze Gminy Miasto Płońsk wg stanu na 06.12.2023 r.

Forma obiektu	Nazwa	Data utworzenia	Powierzchnia	Nadzorca	Rodzaj aktu prawnego	Nazwa aktu prawnego	Publikacja aktu prawnego
Drzewo – Kasztanowiec zwyczajny	Nie nadano nazwy	1996-11-27	pierśnica:101 cm; obwód: 317cm; wysokość: 18m	Konieczność zmiany przepisów wskazujących sprawującego o nadzór	utworzenie	Rozporządzenie Nr 16/96 Wojewody Ciechanowskiego z dnia 30 października 1996 r. w sprawie uznania za pomnik przyrody	Dziennik Urzędowy Województwa Ciechanowskiego z dnia 12.11.1996r. Nr 30, poz. 110
Aleja	Nie nadano nazwy	1982-04-02	-	Konieczność zmiany przepisów wskazujących sprawującego o nadzór	utworzenie	Orzeczenie Nr 137/198/81 Wojewody Ciechanowskiego z dnia 11 listopada 1981 r.	Dziennik Urzędowy Województwa Ciechanowskiego z dnia 02.04.1982r. Nr 1, poz. 11
Grupa drzew	Nie nadano nazwy	1982-04-02	-	Konieczność zmiany przepisów wskazujących sprawującego o nadzór	utworzenie	Orzeczenie Nr 138/199/81 Wojewody Ciechanowskiego z dnia 11 listopada 1981 r. o uznaniu za pomnik przyrody	Dziennik Urzędowy Wojewódzkiej Rady Narodowej w Ciechanowie z dnia 02.04.1982 r. Nr 1, poz. 11

Forma obiektu	Nazwa	Data utworzenia	Powierzchnia	Nadzorca	Rodzaj aktu prawnego	Nazwa aktu prawnego	Publikacja aktu prawnego
Grupa drzew	Nie nadano nazwy	1982-04-02	-	Konieczność zmiany przepisów wskazujących sprawującego o nadzór	utworzenie	Orzeczenie Nr 136/197/81 Wojewody Ciechanowskiego z dnia 18 listopada 1981r. w sprawie uznania za pomniki przyrody	Dziennik Urzędowy Wojewódzkiej Rady Narodowej w Ciechanowie z dnia 02.04.1982 r. Nr 1, poz. 11

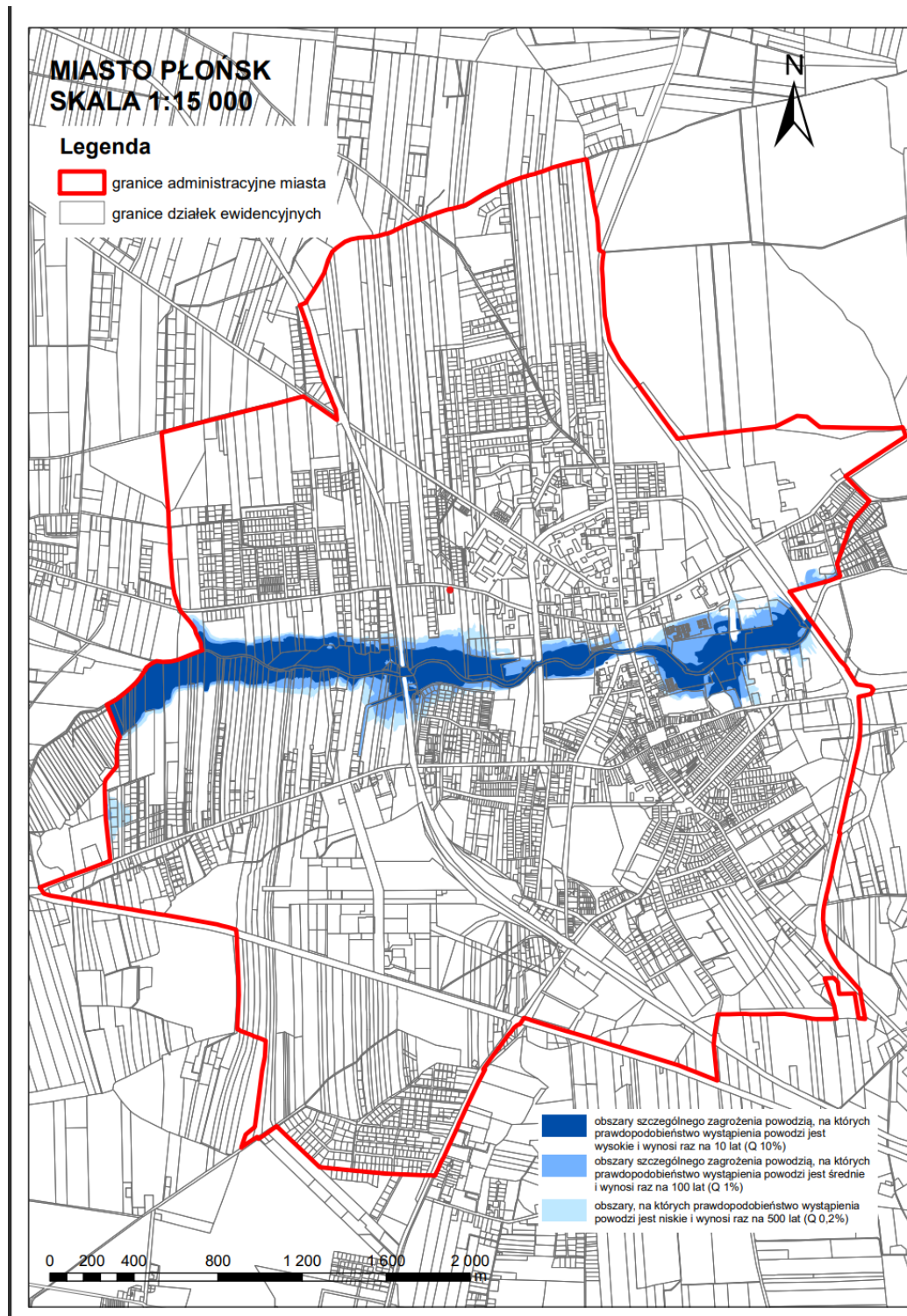
Mapa 1. Pomniki przyrody w Płońsku



Miasto Płońsk położone jest w dolinie Płonki i zlokalizowane w zasięgu obszarów szczególnego zagrożenia powodzią.

Północna część gminy Miasto Płońsk znajduje się na obszarze Głównego Zbiornika Wód Podziemnych (GZWP) nr 215 Subniecka Warszawska, natomiast południowa część gminy Miasto Płońsk na obszarze Głównego Zbiornika Wód Podziemnych (GZWP) nr 2151 Subniecka Warszawska – część centralna.

Mapa 2. Obszary szczególnego zagrożenia powodzią



W przypadku lokalizowania na obszarach szczególnego zagrożenia powodzią m.in. nowych obiektów budowlanych oraz gromadzenia ścieków, niezbędne będzie uzyskanie pozwolenia wodnoprawnego zgodnie z art. 390 ust. 1 ustawy Prawo wodne.

Informacje dotyczące jednolitych części wód powierzchniowych i podziemnych: na podstawie rozporządzenia Ministra Infrastruktury z dnia 4.11.2022 r w sprawie Planu gospodarowania wodami na obszarze dorzecza Wisły (Dz. U. z 2023 poz.300).

Na obszarze dorzecza Wisły wyznaczonych jest obecnie:

- JCWP RW – rzecznych – 1719
- JCWP RWr – zbiornikowych - 26
- JCWP LW – jeziornych - 499
- JCWP TW – przejściowych - 5
- JCWP CW – przybrzeżnych - 2
- JCWPd - 94

Charakterystyka JCW obejmujących miasto Płońsk wg Planu gospodarowania wodami przedstawia się następująco:

49

Jednolite części wód powierzchniowych rzecznych

Płonka do Żurawianki

Kod JCWP - RW2000102687679

Typ JCWP - RzN - Rzeka nizinna

Kod i nazwa JCWP w poprzednim cyklu planistycznym (2016-2021) -RW2000192687699 (Płonka od Żurawianki do ujścia),

Status JCWP - NAT - naturalna część wód

Stan/potencjał ekologiczny - umiarkowany stan ekologiczny

Wskaźniki determinujące stan/ potencjał ekologiczny - azot ogólny, azot azotanowy; nie dotyczy

Stan chemiczny - brak danych

Wskaźniki determinujące stan chemiczny - nie dotyczy

Stan (ogólny) - zły stan wód

Rodzaj presji determinującej stan wód w obrębie danej JCWP

Główne źródło presji troficznych - nawożenie i depozycja oraz odpływ miejski (wody opadowe)

Główne źródło presji zasalających - nie dotyczy

Główne źródło presji z grupy syntetycznych i niesyntetycznych substancji zanieczyszczających - nie dotyczy

Główne źródło presji hydromorfologicznych - budowle piętrzące rg

Główne źródło presji chemicznych - nie dotyczy

Ocena ryzyka nieosiągnięcia celu środowiskowego - zagrożona

Cel środowiskowy

Stan/potencjał ekologiczny - umiarkowany stan ekologiczny (złagodzone

wskaźniki: [azot azotanowy]; pozostałe wskaźniki - II klasa jakości); zapewnienie drożności cieku dla migracji ichtiofauny o ile jest monitorowany wskaźnik diadromiczny D,

Stan chemiczny - dobry stan chemiczny

Termin osiągnięcia celu środowiskowego – 2027

Odstępstwo czasowe w trybie art. 4 ust. 4 RDW - tak

Uzasadnienie odstępowania czasowego (w trybie art. 4 ust. 4 RDW) odstępowanie polegające na odroczeniu terminu osiągnięcia celów środowiskowych jest związane z tym, że nie są osiągnięte (lub są zagrożone) cele środowiskowe JCWP w zakresie wskaźników: azot ogólny. Jest to spowodowane warunkami naturalnymi (wskazanymi w kolumnie pn. „Warunki naturalne uniemożliwiające osiągnięcie celów środowiskowych w perspektywie do końca 2027 r. (lub roku 2039 - dla substancji priorytetowych wprowadzonych dyrektywą 2013/39/UE)”) a w odniesieniu do substancji priorytetowych wprowadzonych dyrektywą 2013/39/UE – brakiem możliwości technicznych (w tym: niewystarczającymi danymi na temat źródeł zanieczyszczenia) i nieproporcjonalnością kosztów. Warunkiem odstępowania jest pełne i terminowe wdrożenie programu działań (którego zakres i skuteczność określono w zestawach działań) Odstępstwo w trybie art. 4 ust. 5 RDW – tak

Uzasadnienie odstępowania polegającego na złagodzeniu celów środowiskowych (w trybie art. 4 ust. 5 RDW) - odstępowanie polegające na złagodzeniu celów środowiskowych jest związane z tym, że nie są osiągnięte cele środowiskowe JCWP w zakresie wskaźników: azot azotanowy, Jest to spowodowane czynnikami wskazanymi w zestawie kolumn pn. „Wskazanie dominującego rodzaju presji determinujących stan wód”, które trwale uniemożliwiają osiągnięcie celów środowiskowych. Presje trwale uniemożliwiające osiągnięcie celów środowiskowych zaspokajają ważne potrzeby społeczno-gospodarcze (określone w kolumnie pn. „Potrzeba społeczno-ekonomiczna zaspokajana przez źródło presji antropogenicznej determinującej na stan wód w stopniu zagrażającym osiągnięciu celów środowiskowych”) i na obecnym etapie stwierdza się brak alternatywnych opcji zaspokojenia tych potrzeb (zob. kolumna pn. „Uzasadnienie braku alternatywnych opcji”). Warunkiem odstępowania jest pełne i terminowe wdrożenie programu działań (którego zakres i skuteczność określono w zestawach działań)

Odstępstwo z art. 4 ust. 7 RDW (wg stanu na 2021 rok) – nie

Działania podstawowe - Ograniczenie zanieczyszczenia wód związkami biogennymi pochodzącymi z rolnictwa oraz ograniczenie zanieczyszczenia pestycydami - Promocja działań wynikających ze: „Zbioru

zaleceń dobrej praktyki rolniczej” dla ograniczenia zanieczyszczenia wód związkami azotu i fosforu, których źródłem jest działalność rolnicza, w tym w szczególności działania ograniczające migrację biogenów wraz ze sptywem powierzchniowym (przeciwdziałanie erozji, strefy buforowe i inne). Promocja działań wynikających z „Kodeksu doradczego dobrej praktyki rolniczej dotyczącej ograniczenia emisji amoniaku”. Działania doradcze ukierunkowane są na: doradztwo technologiczne, pomoc rolnikom w ubieganiu się o przyznanie pomocy finansowej ze środków pochodzących z funduszy UE lub innych instytucji krajowych i zagranicznych

Działanie uzupełniające - Dodatkowy przegląd pozwoleń wodno prawnych - Działanie polega na dokonaniu dodatkowego przeglądu udzielonych pozwoleń wodnoprawnych jeżeli wyniki monitoringu wód lub innych danych wskazują, że jest zagrożone osiągnięcie celów środowiskowych. Organy właściwe w sprawach pozwoleń wodnoprawnych przekazują ministrowi właściwemu do spraw gospodarki wodnej wyniki przeglądu pozwoleń wodnoprawnych, wskazując pozwolenia wodnoprawne, które zostały cofnięte lub ograniczone w celu zapobieżenia zagrożeniu osiągnięcia celów środowiskowych.

Raciążnica od Rokitnicy do ujścia

Kod JCWP - RW2000112687299

Typ JCWP - RzN - Rzeka nizinna

Kod i nazwa JCWP w poprzednim cyklu planistycznym (2016-2021) -

RW2000192687299 (Raciążnica od Rokitnicy do ujścia),

Status JCWP - NAT - naturalna część wód

Stan/potencjał ekologiczny - umiarkowany stan ekologiczny

Wskaźniki determinujące - stan/ potencjał ekologiczny - OWO, przewodność, azot ogólny, azot azotanowy, fosfor ogólny, fosfor fosforanowy (V); nie dotyczy

Stan chemiczny - brak danych

Wskaźniki determinujące stan chemiczny - nie dotyczy

Stan (ogólny) - zły stan wód

Rodzaj presji determinującej stan wód w obrębie danej JCWP

Główne źródło presji troficznych - nawożenie i depozycja oraz odpływ miejski (wody opadowe)

Główne źródło presji zasalających - nie dotyczy

Główne źródło presji z grupy syntetycznych i niesyntetycznych substancji zanieczyszczających - nie dotyczy

Główne źródło presji hydromorfologicznych - nie dotyczy

Główne źródło presji chemicznych - nie dotyczy

Ocena ryzyka nieosiągnięcia celu środowiskowego - niezagrażona

Cel środowiskowy

Stan/potencjał ekologiczny - umiarkowany stan ekologiczny (złagodzone wskaźniki: [fosforany, przewodność elektrolityczna właściwa w 20°C]; pozostałe wskaźniki - II klasa jakości); zapewnienie drożności cieku dla migracji ichtiofauny o ile jest monitorowany wskaźnik diadromiczny D,

Stan chemiczny - dobry stan chemiczny

Termin osiągnięcia celu środowiskowego – 2027

Odstępstwo czasowe w trybie art. 4 ust. 4 RDW - tak

Uzasadnienie odstępowania czasowego (w trybie art. 4 ust. 4 RDW) - odstępowanie polegające na odroczeniu terminu osiągnięcia celów środowiskowych jest związane z tym, że nie są osiągnięte (lub są zagrożone) cele środowiskowe JCWP w zakresie wskaźników: azot ogólny, azot azotanowy, fosfor ogólny, OWO. Jest to spowodowane warunkami naturalnymi (wskazanymi w kolumnie pn. „Warunki naturalne uniemożliwiające osiągnięcie celów środowiskowych w perspektywie do końca 2027 r. (lub roku 2039 - dla substancji priorytetowych wprowadzonych dyrektywą 2013/39/UE)”) a w odniesieniu do substancji priorytetowych wprowadzonych dyrektywą 2013/39/UE – brakiem możliwości technicznych (w tym: niewystarczającymi danymi na temat źródeł zanieczyszczenia) i nieproporcjonalnością kosztów. Warunkiem odstępowania jest pełne i terminowe wdrożenie programu działań (którego zakres i skuteczność określono w zestawach działań)

Odstępstwo w trybie art. 4 ust. 5 RDW – tak

Uzasadnienie odstępowania polegającego na złagodzeniu celów środowiskowych (w trybie art. 4 ust. 5 RDW) - odstępowanie polegające na złagodzeniu celów środowiskowych jest związane z tym, że nie są osiągnięte cele środowiskowe JCWP w zakresie wskaźników: fosforany, przewodność elektrolityczna właściwa w 20°C. Jest to spowodowane czynnikami wskazanymi w zestawie kolumn pn. „Wskazanie dominującego rodzaju presji determinujących stan wód”, które trwale uniemożliwiają osiągnięcie celów środowiskowych. Presje trwale uniemożliwiające osiągnięcie celów środowiskowych zaspokajają ważne potrzeby społeczno-gospodarcze (określone w kolumnie pn. „Potrzeba społeczno-ekonomiczna zaspokajana przez źródło presji antropogenicznej determinującej na stan wód w stopniu zagrażającym osiągnięciu celów środowiskowych”) i na obecnym etapie stwierdza się brak alternatywnych opcji zaspokojenia tych potrzeb (zob. kolumna pn. „Uzasadnienie braku alternatywnych opcji”). Warunkiem odstępowania jest pełne i terminowe wdrożenie programu działań (którego zakres i skuteczność określono w zestawach działań)

Odstępstwo z art. 4 ust. 7 RDW (wg stanu na 2021 rok) – nie

Działania podstawowe - Dla JCW nie zaplanowano żadnych dodatkowych działań podstawowych

Działanie uzupełniające - Dodatkowy przegląd pozwoleń wodnoprawnych - Działanie polega na dokonaniu dodatkowego przeglądu udzielonych pozwoleń wodnoprawnych jeżeli wyniki monitoringu

wód lub innych danych wskazują, że jest zagrożone osiągnięcie celów środowiskowych. Organy właściwe w sprawach pozwoleń wodnoprawnych przekazują ministrowi właściwemu do spraw gospodarki wodnej wyniki przeglądu pozwoleń wodnoprawnych, wskazując pozwolenia wodnoprawne, które zostały cofnięte lub ograniczone w celu zapobieżenia zagrożeniu osiągnięcia celów środowiskowych.

Płonka do Żurawianki

Kod JCWP - RW2000102687679

Typ JCWP - PNp - Potok lub strumień nizinny piaszczysty

Kod i nazwa JCWP w poprzednim cyklu planistycznym (2016-2021) -

RW2000172687679 (Płonka od źródeł do Żurawianki bez Żurawianki);

RW2000172687689 (Żurawianka),

Status JCWP - NAT - naturalna część wód

Stan/potencjał ekologiczny - umiarkowany stan ekologiczny

Wskaźniki determinujące - stan/ potencjał ekologiczny - azot ogólny, azot azotanowy; nie dotyczy

Stan chemiczny - brak danych

Wskaźniki determinujące stan chemiczny - nie dotyczy

Stan (ogólny) - zły stan wód

Rodzaj presji determinującej stan wód w obrębie danej JCWP

Główne źródło presji troficznych - nawożenie i depozycja

Główne źródło presji zasalających - nie dotyczy

Główne źródło presji z grupy syntetycznych i niesyntetycznych substancji zanieczyszczających - nie dotyczy

Główne źródło presji hydromorfologicznych - prostowanie koryta – rzeki główne, - rzeki pozostałe, budowle piętrzące - rzeki główne, rp

Główne źródło presji chemicznych - nie dotyczy

Ocena ryzyka nieosiągnięcia celu środowiskowego - zagrożona

Cel środowiskowy

Stan/potencjał ekologiczny - dobry stan ekologiczny; zapewnienie drożności cieku dla migracji ichtiofauny o ile jest monitorowany wskaźnik diadromiczny D,

Stan chemiczny - dobry stan chemiczny

Termin osiągnięcia celu środowiskowego – 2027

Odstępstwo czasowe w trybie art. 4 ust. 4 RDW - tak

Uzasadnienie odstępowania czasowego (w trybie art. 4 ust. 4 RDW) -odstępstwo polegające na odroczeniu terminu osiągnięcia celów środowiskowych jest związane z tym, że nie są osiągnięte (lub

są zagrożone) cele środowiskowe JCWP w zakresie wskaźników: azot ogólny, azot azotanowy. Jest to spowodowane warunkami naturalnymi (wskazanymi w kolumnie pn. „Warunki naturalne uniemożliwiające osiągnięcie celów środowiskowych w perspektywie do końca 2027 r. (lub roku 2039 – dla substancji priorytetowych wprowadzonych dyrektywą 2013/39/UE)”) a w odniesieniu do substancji priorytetowych wprowadzonych dyrektywą 2013/39/UE – brakiem możliwości technicznych (w tym: niewystarczającymi danymi na temat źródeł zanieczyszczenia) i nieproporcjonalnością kosztów. Warunkiem odstępstwa jest pełne i terminowe wdrożenie programu działań (którego zakres i skuteczność określono w zestawach działań)

Odstępstwo w trybie art. 4 ust. 5 RDW – nie

Uzasadnienie odstępstwa polegającego na złagodzeniu celów środowiskowych (w trybie art. 4 ust. 5 RDW) – nie dotyczy

Odstępstwo z art. 4 ust. 7 RDW (wg stanu na 2021 rok) – nie

Działania podstawowe - Kontrole dotyczące stosowania programu działań mających na celu zmniejszenie zanieczyszczenia wód azotanami pochodzącymi ze źródeł rolniczych oraz zapobieganie dalszemu zanieczyszczeniu przez podmioty prowadzące produkcję rolną i działalność - Działania kontrolne przestrzegania przez rolników rozporządzenia z dnia 12 lutego 2020 r w sprawie przyjęcia „Programu działań mających na celu zmniejszenie zanieczyszczenia wód azotanami pochodzącymi ze źródeł rolniczych oraz zapobieganie dalszemu zanieczyszczeniu” zgodnie z art. 108 pr. w., tj.: 1) stosowania programu działań, 2) spełnienia obowiązku posiadania planu nawożenia azotem, 3) stosowania nawozów zgodnie z planem nawożenia azotem.

Działanie uzupełniające - Ograniczenie zanieczyszczenia wód związkami biogennymi pochodzącymi z rolnictwa oraz ograniczenie zanieczyszczenia pestycydami - Promocja działań wynikających ze: „Zbioru zaleceń dobrej praktyki rolniczej” dla ograniczenia zanieczyszczenia wód związkami azotu i fosforu, których źródłem jest działalność rolnicza, w tym w szczególności działania ograniczające migrację biogenów wraz ze splywem powierzchniowym (przeciwdziałanie erozji, strefy buforowe i inne). Promocja działań wynikających z „Kodeksu doradczego dobrej praktyki rolniczej dotyczącej ograniczenia emisji amoniaku”. Działania doradcze ukierunkowane są na: doradztwo technologiczne, pomoc rolnikom w ubieganiu się o przyznanie pomocy finansowej ze środków pochodzących z funduszy UE lub innych instytucji krajowych i zagranicznych.

Jednolite części wód podziemnych:

GW200049

Stan chemiczny - dobry

Stan ilościowy – dobry

Zidentyfikowane presje znaczące. Wynik analizy znaczących oddziaływań – JCWPd - presja obszarowa rozproszona związana z rolnictwem, gospodarką komunalną lub przemysłem

Rodzaj presji determinującej stan wód w obrębie danej JCWPd -chemiczna

Ocena ryzyka nieosiągnięcia celu środowiskowego - niezagrażona

Cele środowiskowe

Stan chemiczny - dobry stan chemiczny

Stan ilościowy - dobry stan ilościowy

Odstępstwo z tytułu art. 4.4 RDW – nie dotyczy

Odstępstwo z tytułu art.4.5 RDW – nie dotyczy

Działania podstawowe - reambulacja dokumentacji hydrogeologicznej określającej warunki hydrogeologiczne dla ustanowienia obszarów ochronnych głównego zbiornika wód podziemnych – reambulacja dokumentacji hydrogeologicznej: "Dokumentacja hydrogeologiczna określająca warunki dla ustanowienia stref ochronnych zbiornika wód podziemnych w utworach czwartorzędowych GZWP 222 - Dolina Środkowej Wisły".

Działania uzupełniające - Dla JCW nie zaplanowano żadnych dodatkowych działań uzupełniających.

Karty charakterystyk jednolitych części wód oraz mapa jednolitych części wód dostępne są pod linkiem: <http://karty.apgw.gov.pl:4200/informacje> oraz na Hydroportalu <https://isok.gov.pl/hydroportal.html> w sekcji Plany gospodarowania wodami.

55

Do osiągnięcia efektów rozwojowych miasta konieczne jest przyjęcie modelu działań w jego przestrzeni równoważącego potrzeby mieszkańców miasta oraz inwestorów.

Ukierunkowanie procesów inwestycyjnych na dzielnicę przemysłową miasta i na jego obrzeża pozwoli na uzyskanie nowej jakości przestrzennej w mieście. Wybrano działania w kierunku wykorzystania terenów przemysłowych wraz z uruchomieniem nowych rezerw jako uzupełnienie istniejącej struktury przestrzennej wyposażonej w infrastrukturę techniczną. Poza strefą centralną, w której przeprowadzono rewitalizację centrum miasta, w „Studium Uwarunkowań i Kierunków Zagospodarowania Przestrzennego Miasta Płońsk” wyznaczono tereny do objęcia urbanizacją, w oparciu o zasadę racjonalnej gospodarki terenami pod zabudowę, z dostosowaniem do rzeczywistych potrzeb rozwojowych i finansowych możliwości uzbrojenia terenu.

Docelowa struktura funkcjonalno-przestrzenna Płońska jest wyrazem następujących aspektów:

- istniejącego stanu zagospodarowania miasta
- przesłanek wynikających z bilansu terenów przeznaczonych pod zabudowę
- możliwości lokalizowania nowej zabudowy na obszarach o wykształconej strukturze funkcjonalno-przestrzennej.

Docelowa struktura funkcjonalno-przestrzenna miasta charakteryzuje się:

- wyznaczeniem terenów zabudowy wielofunkcyjnej zarówno na terenach intensywnej zabudowy mieszkaniowej, jak i na terenach wymagających przekształceń
- wyznaczeniem rezerw terenowych pod rozwój mieszkalnictwa jednorodzinnego i wielorodzinnego w sposób ograniczony względem ustaleń obowiązujących miejscowych planów zagospodarowania przestrzennego
- wyznaczeniem terenów pod rozwój produkcji i usług umożliwiającą aktywizację gospodarczą w sposób proporcjonalny do potrzeb i możliwości
- utrzymaniem istniejących struktur zabudowy: terenów o przewadze zabudowy mieszkaniowej jednorodzinnej i wielorodzinnnej, usługowej, produkcyjnej, produkcyjno-usługowej wraz z dopełnieniem istniejących układów urbanistycznych i uzupełnieniem struktury zabudowy na terenach nieużytkowanych
- utrzymaniem istniejących terenów zieleni nieurządzonej i włączenie do nich nowych terenów otwartych, pozwalających na wykorzystanie ich przede wszystkim na cele rekreacyjno-wypoczynkowe.



57

USTALENIA I REKOMENDACJE W ZAKRESIE
KSZTAŁTOWANIA I PROWADZENIA
POLITYKI PRZESTRZENNEJ W GMINIE

7. Ustalenia i rekomendacje w zakresie kształtowania i prowadzenia polityki przestrzennej w gminie

W niniejszym rozdziale zostaną przedstawione ustalenia oraz rekomendacje dotyczące kształtowania i prowadzenia polityki przestrzennej, które wynikają z analizy obecnego zagospodarowania przestrzennego oraz jego planowania.

Do narzędzi wdrażania strategicznych celów rozwojowych miasta należą dokumenty kształtujące jego politykę przestrzenną. Osiągnięcie atrakcyjności miasta poprzez wspieranie rozwoju przestrzeni dobrej jakości wiąże się z koniecznością prowadzenia racjonalnej polityki w zakresie urbanizacji terenów. Ustalenia polityki przestrzennej miasta stanowią podstawę do opracowania prawa lokalnego oraz prowadzenia działań operacyjnych ukierunkowanych na osiągnięcie celu.

Jednym z podstawowych zadań polityki przestrzennej jest określenie sposobu organizacji struktury funkcjonalno-przestrzennej sprzyjającej realizacji ustalonych celów rozwojowych, z uwzględnieniem uwarunkowań, szans i zagrożeń wynikających ze zróżnicowanych cech przestrzeni oraz potrzeb zapewnienia uporządkowanego ładu w zagospodarowaniu przestrzennym. Polityka przestrzenna jest jednym z najważniejszych działań dotyczących pogłębiania integracji przestrzennej miasta. W tym zakresie niezbędne jest zachowanie powiązania z dokumentami wyższego rzędu, a więc między innymi z polityką przestrzenną „Planu Zagospodarowania Przestrzennego Województwa Mazowieckiego”, co jest realizowane w procedurze uchwalania planów miejscowych oraz studium uwarunkowań i kierunków zagospodarowania przestrzennego. Na potrzeby dokumentu wzięto pod uwagę aktualne zapisy „Studium Uwarunkowań i Kierunków Zagospodarowania Przestrzennego Miasta Płońsk” uchwalone Uchwałą Nr XLIX/387/2017 Rady Miejskiej w Płońsku z dnia 29 czerwca 2017 roku ze zmianami uchwalonymi Uchwałą Nr XX/136/2019 Rady Miejskiej w Płońsku z dnia 24 października 2019 roku, Uchwałą Nr LI/368/2021 Rady Miejskiej w Płońsku z dnia 30 września 2021 roku i Uchwałą Nr LXXVIII/524/2022 Rady Miejskiej w Płońsku z dnia 24 listopada 2022 roku.

Dla obszarów strefy śródmiejskiej rekomendowane są:

- ochrona obiektów zabytkowych przed degradacją
- likwidacja barier architektonicznych, uwzględnianie w procesach inwestycyjnych potrzeb osób ze specjalnymi potrzebami
- kreowanie nowych funkcji ogólnomiejskich i ponadlokalnych w oparciu o walory kulturowe i historyczne strefy

- modernizacja infrastruktury w celu uporządkowania estetyki i harmonizacji pomiędzy zabudową współczesną i historyczną
- kształtowanie nowych i modernizacja istniejących przestrzeni publicznych
- prowadzenie procesów rewitalizacyjnych zgodnie z programem rewitalizacji
- rozwój infrastruktury turystyki
- dostosowanie nowej zabudowy do skali i wskaźników zabudowy istniejącej z wykorzystaniem tradycyjnych form lokalnych (w tym w zakresie zabudowy zabytkowej)
- rozwój różnych form usług turystycznych i usług kultury.

Dla obszarów strefy mieszkaniowej i usługowej rekomendowane są:

- lokalizacja nowej zabudowy wyłącznie na podstawie miejscowych planów zagospodarowania przestrzennego
- powiązanie rozwoju obszarów z prognozami demograficznymi i długookresowymi potrzebami miasta
- uzbrajanie terenów
- lokalizacja nowej zabudowy w pierwszej kolejności na terenach już uzbrojonych i skomunikowanych
- zapewnienie uzbrojenia terenu przed dopuszczeniem zabudowy
- stosowanie zieleni izolacyjnej
- efektywne wykorzystywanie przestrzeni, koncentracja zabudowy.

59

Dla strefy działalności gospodarczej rekomendowane są:

- maksymalizacja zagospodarowania i koncentracja zabudowy produkcyjnej na już istniejących terenach zagospodarowanych
- lokalizowanie form odnawialnych źródeł energii o wysokiej efektywności i małej uciążliwości dla otoczenia (np. fotowoltaika)
- rozwijanie systemu utylizacji odpadów niebezpiecznych
- lokalizowanie nowych obiektów z uwzględnieniem ich potrzeb transportowych.

Dla strefy ekologicznej rekomendowane są:

- ścisła ochrona obszarów przyrodniczo-krajobrazowych
- rozwój terenów zieleni urządzonej z wykorzystaniem rozwiązań ekologicznych, umożliwiających rekreację i wypoczynek wszystkim mieszkańcom
- zachowanie różnorodności biologicznej oraz stanu naturalnego zieleni nieurządzonej
- ochrona zasobów wodnych

- zapobieganie zagrożeniom i zanieczyszczeniom środowiska oraz minimalizowanie ich negatywnych skutków, zachowanie stref ochronnych.

Zakres inwestycji zabezpieczających interesy lokalnej społeczności związany jest z urządzeniem terenów publicznych położonych w sąsiedztwie rzeki Płonki, które mają być kształtowane w formie rozległych założeń parkowych, z dopuszczeniem realizacji zabudowy i innych obiektów budowlanych o funkcji publicznej. Ograniczenia rozwoju zagospodarowania w ich zasięgu związane są przede wszystkim z położeniem ich w zasięgu obszarów szczególnego zagrożenia powodzią. Zasady realizacji obiektów budowlanych w zasięgu obszarów szczególnego zagrożenia powodzią dotyczą również terenów przylegających do wymienionych powyżej.

Utrzymanie przeznaczenia terenów, bez zakazu zabudowy wynikającego z objęcia ich obszarami szczególnego zagrożenia powodzią, jest niezbędne do pełnego wykształcenia skoncentrowanego układu osiedli mieszkaniowych, w ramach których zostały już zorganizowane zespoły urbanistyczne. Tereny te objęte są planami miejscowymi, w których dopuszczono realizację w ich zasięgu zabudowy.

Podstawowe uwarunkowania i cele rozwoju przedstawione w niniejszym studium nawiązują do dotychczasowych obowiązujących kierunków polityki przestrzennej miasta w zakresie potrzeb i zamierzeń inwestycyjnych.

Dodatkowo w UM Płońsk został opracowany „Plan adaptacji do zmian klimatu” dostępny pod linkiem: https://www.prawomiejskowe.pl/UrządMiejskiwPłonsku/document/852163/Uchwala-LXXI_494_2022

Wszystkie sąsiednie gminy są bezpośrednio związane z miastem. Szczególnie widoczne jest to w przypadku wielu inwestycji zakończonych w granicach miasta w ostatnich latach. Miasto pełni również funkcje ponadlokalne – usytuowana jest w nim siedziba Powiatu Płońskiego wraz z jednostkami organizacyjnymi.

Płońsk to miasto o bardzo bogatej i różnorodnej strukturze przestrzennej.



61

ZGODNOŚĆ Z DOKUMENTAMI
STRATEGICZNYMI WYŻSZEGO RZĘDU

8. Zgodność z dokumentami strategicznymi wyższego rzędu

8.1. Strategia Rozwoju Województwa Mazowieckiego

„Strategia Rozwoju Województwa Mazowieckiego” ma na celu zapewnienie wysokiej jakości życia poprzez trwały i zrównoważony przestrzennie rozwój województwa. Cele te pokrywają się z celami strategicznymi Płonia, które obejmują rozwój społeczno-gospodarczy i poprawę jakości życia mieszkańców miasta.

Poniżej przedstawiono powiązania celów niniejszej strategii z celami w analogicznej strategii dla województwa mazowieckiego. Dla ułatwienia poniżej zamieszczono strukturę celów wpisanych w strategię Mazowsza.

WIZJA Mazowsze z Warszawą, Warszawa ku Europie					
CEL GŁÓWNY Zapewnienie wysokiej jakości życia poprzez trwały i zrównoważony przestrzennie rozwój województwa, służący wzrostowi znaczenia regionu w Europie i na świecie, przy poszanowaniu zasobów środowiska					
Obszar	GOSPODARKA	DOSTĘPNOŚĆ	ŚRODOWISKO I ENERGETYKA	SPOŁECZEŃSTWO	KULTURA I DZIEDZICTWO
Nazwa celu	Konkurencyjne i innowacyjne Mazowsze	Dostępne i mobilne Mazowsze	Zielone, niskoemisyjne Mazowsze	Mazowsze zintegrowane społecznie	Mazowsze bogate kulturowo
Opis celu	Wzrost konkurencyjności regionu poprzez rozwój działalności gospodarczej oraz transfer i wykorzystanie nowych technologii	Poprawa dostępności i spójności terytorialnej regionu przy ograniczeniu presji na przestrzeń i środowisko, kształtowanie ładu przestrzennego	Poprawa stanu środowiska poprzez racjonalne gospodarowanie zasobami przyrody	Poprawa jakości i dostępności do usług społecznych oraz wzmocnienie kapitału ludzkiego i społecznego w ramach nowoczesnej gospodarki	Wykorzystanie walorów środowiska przyrodniczego oraz potencjału kulturowego i turystycznego dla rozwoju województwa i poprawy jakości życia
Wymiar terytorialny	OBSZARY STRATEGICZNEJ INTERWENCJI MODEL STRUKTURY FUNKCJONALNO-PRZESTRZENNEJ WOJEWÓDZTWA MAZOWIECKIEGO				

62

Rys. 3. Struktura celów rozwojowych województwa mazowieckiego. Opracowanie MBPR

1. Zwiększenie konkurencyjności miasta poprzez rozwój działalności gospodarczej, ze szczególnym uwzględnieniem działalności handlowej

Cel jest zgodny z obszarem tematycznym „Gospodarka – Konkurencyjne i Innowacyjne Mazowsze” zawartym w „Strategii Rozwoju Województwa Mazowieckiego”. Działania zaplanowane w ramach tego celu są skierowane na stymulowanie rozwoju sektorów kluczowych dla regionu, takich jak: ICT,

biotechnologia, przemysł kosmiczny, energetyka, transport i logistyka, a także na wspieranie przedsiębiorczości, transferu wiedzy i współpracy między podmiotami naukowymi i gospodarczymi. Ponadto cel ten uwzględnia wykorzystanie endogenicznego potencjału kulturowego Płońska do rozwoju działalności gospodarczej, co jest zgodne z koncepcją Innowacyjnego Mazowsza.

2. Poprawa jakości życia w Płońsku

Cel wpisuje się w trzy obszary zawarte w „Strategii Rozwoju Województwa Mazowieckiego”: „Środowisko i Energetyka – zielone, niskoemisyjne Mazowsze”, „Społeczeństwo – Mazowsze zintegrowane społecznie” oraz „Kultura i Dziedzictwo – Mazowsze Bogate Kulturowo”. Działania zaplanowane w ramach tego celu są skierowane na zapewnienie dostępu do wysokiej jakości usług publicznych, takich jak: edukacja, zdrowie, kultura, sport i turystyka, a także na zwiększenie atrakcyjności przestrzeni publicznej, rozwój infrastruktury społecznej i ochronę środowiska.

3. Poprawa dostępności i spójności terytorialnej miasta oraz kształtowanie ładu przestrzennego

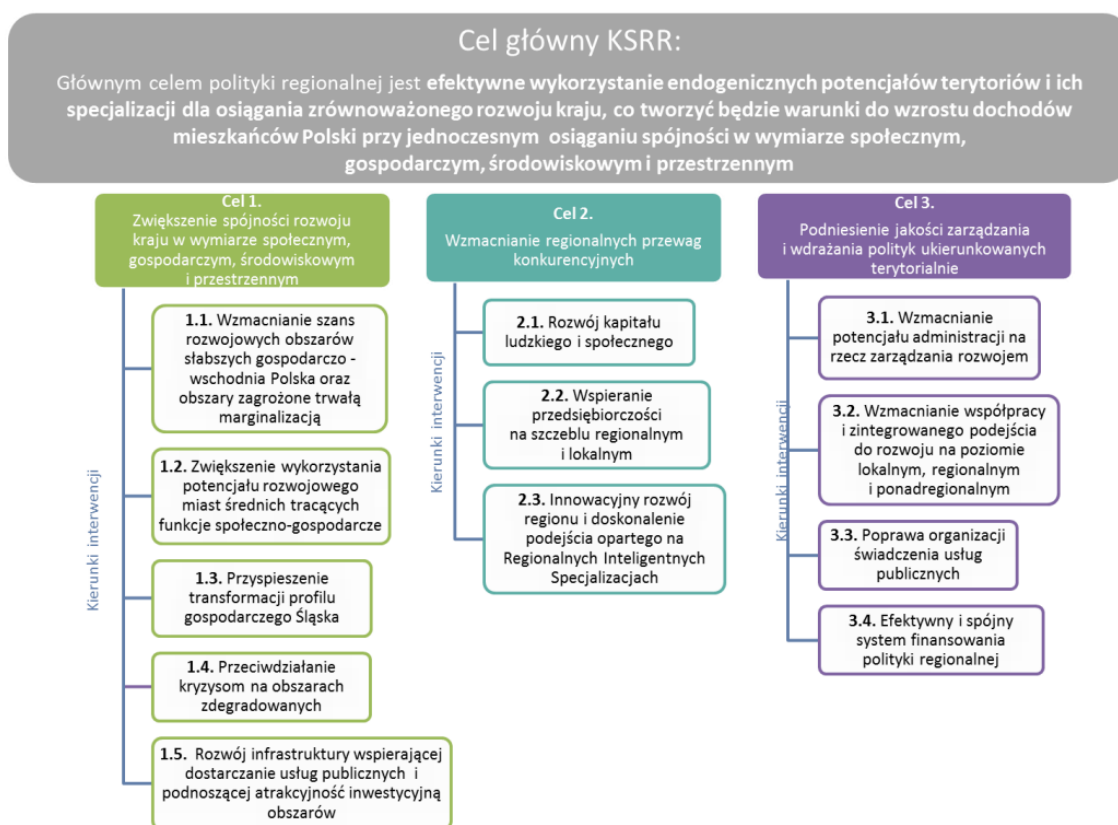
Cel jest zgodny z obszarem „Dostępność – dostępne i mobilne Mazowsze” zawartym w „Strategii Rozwoju Województwa Mazowieckiego”. Działania zaplanowane w ramach tego celu są skierowane na opracowanie, aktualizację i wdrażanie dokumentów planistycznych, a także na rozwój spójnej sieci transportowej, co wprost wpisuje się w kierunek „Zwiększenie dostępności transportowej i spójności przestrzennej regionu oraz udziału środków transportu przyjaznych dla środowiska, mieszkańców i przestrzeni”.

4. Utworzenie konkurencyjnej przestrzeni handlowej

Cele związane z organizacją przestrzeni handlowej i zarządzaniem infrastrukturą handlową są zgodne z obszarem tematycznym „Gospodarka – Konkurencyjne i Innowacyjne Mazowsze” zawartym w „Strategii Rozwoju Województwa Mazowieckiego”. Koncentruje się on na promowaniu innowacji, rozwijaniu gospodarki opartej na wiedzy, a także na poprawie konkurencyjności regionu. Efektywne zarządzanie infrastrukturą handlową może przyczynić się do poprawy konkurencyjności regionu poprzez lepsze wykorzystanie zasobów, większą efektywność operacyjną i lepszą obsługę klienta. Pozyskanie przedsiębiorców jest kluczowym elementem rozwoju gospodarczego, ponieważ przyciąga inwestycje, tworzy miejsca pracy i stymuluje lokalną gospodarkę. Jest to zgodne z celem strategii województwa, którym jest stworzenie dynamicznego i innowacyjnego środowiska gospodarczego. Przyciąganie osób z regionu do miasta może pomóc w budowaniu silnej społeczności regionalnej i promować Płońsk jako ważne centrum aktywności handlowej, ale także kulturalnej i turystycznej w regionie.

8.2. Krajowa Strategia Rozwoju Regionalnego 2030

„Krajowa Strategia Rozwoju Regionalnego 2030” (dalej: KSRR 2030) to dokument strategiczny polityki regionalnej państwa, który jest nadrzędny wobec wszystkich strategii jednostek samorządu terytorialnego, w tym wojewódzkich oraz gminnych. Cele określone w dokumencie zilustrowano poniższym schematem.



Rys. 4. Cel główny i cele szczegółowe polityki regionalnej zawarte w dokumencie „Krajowej Strategii Rozwoju Regionalnego 2030”

Poniżej przedstawiono aspekty, w których cele sformułowane w niniejszej strategii wpisują się w cele KSRR.

1. Zwiększenie konkurencyjności miasta poprzez rozwój działalności gospodarczej, ze szczególnym uwzględnieniem działalności handlowej

Cel jest zgodny z wizją dokumentu KSRR 2030, która zakłada wspieranie regionalnych przewag konkurencyjnych (wprost odnosi się do celu szczegółowego 2.) i podnoszenie produktywności oraz innowacyjności regionalnych gospodarek. Dokument wspomina również o znaczeniu wykorzystania

endogenicznego potencjału kulturowego regionów dla rozwoju działalności gospodarczej, w tym handlu, usług, turystyki, kultury i edukacji.

2. Poprawa jakości życia w Płońsku

Cel jest zgodny z wizją dokumentu KSRR 2030, która zakłada zapewnienie wysokiej jakości życia wszystkim mieszkańcom Polski, niezależnie od miejsca zamieszkania. Wpisuje się on też w cel główny KSRR 2030: „Efektywne wykorzystanie endogenicznych potencjałów terytoriów i ich specjalizacji dla osiągnięcia zrównoważonego rozwoju kraju”. Poprawa jakości życia jest jednym z głównych celów polityki regionalnej, która ma na celu zapewnienie spójności społecznej, gospodarczej, środowiskowej i przestrzennej.

3. Poprawa dostępności i spójności terytorialnej miasta oraz kształtowanie ładu przestrzennego

Cel jest zgodny z KSSR 2030, ponieważ odpowiada celowi szczegółowemu 1. „Zwiększenie spójności rozwoju kraju w wymiarze społecznym, gospodarczym, środowiskowym i przestrzennym”. Poprawa dostępności i spójności terytorialnej miasta jest ważnym czynnikiem rozwoju regionalnego, który wpływa na atrakcyjność i konkurencyjność terytorium. Kształtowanie ładu przestrzennego jest również istotnym elementem polityki regionalnej, który ma na celu zapewnienie racjonalnego i zrównoważonego wykorzystania przestrzeni i zasobów. W obu dokumentach istotne jest tworzenie spójnej i zintegrowanej sieci transportowej, która spełnia potrzeby różnych typów użytkowników i zmniejsza nacisk na przestrzeń i środowisko.

4. Utworzenie konkurencyjnej przestrzeni handlowej

Wszystkie cele kierunkowe są pośrednio związane z celem szczegółowym 2. „Wzmacnianie regionalnych przewag konkurencyjnych”. Ponadto cel nawiązuje do celów opisanych w KSRR 2030: rozwój i wsparcie kapitału ludzkiego i społecznego, zwiększenie innowacyjności i produktywności regionalnych gospodarek oraz wykorzystanie endogenicznego potencjału kulturowego regionów dla rozwoju działalności gospodarczej.

8.3. Krajowa Polityka Miejska 2030

„Krajowa Polityka Miejska 2030 [dalej: KPM 2030] jest dokumentem ukierunkowanym na zrównoważony rozwój miast i miejskich obszarów funkcjonalnych. Koncentruje się na działaniach i instrumentach zorientowanych terytorialnie, które odpowiadają aktualnym wyzwaniom stojącym przed miastami oraz miejskimi obszarami funkcjonalnymi” (Cyt. za: KPM 2030, s. 4).

Poniżej wskazano zgodność Strategii Rozwoju Gminy Miasto Płońsk do roku 2030 z tym dokumentem.

1. Zwiększenie konkurencyjności miasta poprzez rozwój działalności gospodarczej, ze szczególnym uwzględnieniem działalności handlowej

Cel jest zgodny z KPM 2030, ponieważ odpowiada Wyzwaniu X: „Zwiększenie wykorzystania potencjału społecznego”, w którym jednym z celów szczegółowych jest zwiększenie konkurencyjności gospodarczej miast i obszarów zurbanizowanych poprzez rozwój klastrów, sieci i platform współpracy, a także wsparcie przedsiębiorczości, edukacji i badań naukowych. Ponadto w KPM 2030 podkreśla się znaczenie wykorzystania endogenicznego potencjału kulturowego miast do rozwoju działalności gospodarczej, ale także do poprawy jakości życia, tożsamości i atrakcyjności miast, co jest zgodne z Wyzwaniem III: „Wzmocnienie tożsamości i atrakcyjności kulturowej miast i obszarów zurbanizowanych”.

2. Poprawa jakości życia w Płońsku, w tym rewitalizacja obszarów zdegradowanych

Cel ten w dużej mierze wpisuje się w KPM 2030, ponieważ odpowiada wielu wyzwaniom i działaniom wskazanym w dokumencie. W szczególności jest zgodny z:

- Wyzwaniem II: „Niwelowanie procesów chaotycznej suburbanizacji”, w którym jednym z celów szczegółowych jest odbudowa zdolności do rozwoju poprzez rewitalizację zdegradowanych społecznie, ekonomicznie i fizycznie obszarów miejskich
- Wyzwaniem IV: „Zwiększenie efektywności energetycznej i adaptacji do zmian klimatu w miastach i obszarach zurbanizowanych”, w którym jednym z celów szczegółowych jest poprawa efektywności energetycznej budynków w mieście w celu poprawy jakości powietrza, zmniejszenia zużycia energii nieodnawialnej oraz dostosowania do zmian klimatu, a także obniżenia kosztów użytkowania budynków
- Wyzwaniem V: „Poprawa jakości środowiska przyrodniczego w miastach”, w którym jednym z celów szczegółowych jest rozwój nowoczesnego systemu gospodarowania odpadami w mieście
- Wyzwaniem VI: „Zapewnienie zrównoważonego i zintegrowanego systemu mobilności miejskiej w miejskich obszarach funkcjonalnych”, w którym jednym z celów szczegółowych jest poprawa mobilności i dostępności miast i obszarów zurbanizowanych poprzez rozwój zrównoważonego transportu publicznego, rowerowego i pieszego, a także poprawę jakości powietrza i ograniczenie hałasu.
- Wyzwaniem VII: „Poprawa bezpieczeństwa w ruchu drogowym”, w którym jednym z celów szczegółowych jest zwiększenie poziomu bezpieczeństwa

- Wyzwaniem VIII: „Poprawa dostępności mieszkaniowej”, w którym jednym z celów szczegółowych jest zwiększenie dostępności i jakości oferty mieszkaniowej, w tym poprzez wspieranie budownictwa społecznego i komunalnego
- Wyzwaniem IX: „Poprawa zdolności inwestycyjnych miast”, w którym jednym z celów szczegółowych jest zwiększenie dostępności i efektywności wykorzystania środków finansowych na rozwój miast i obszarów zurbanizowanych.
- Wyzwaniem X: „Zwiększenie wykorzystania potencjału społecznego”, w którym jednym z celów szczegółowych jest poprawa jakości i dostępności usług publicznych i społecznych dla mieszkańców i przedsiębiorców w miastach i obszarach zurbanizowanych
- Wyzwaniem XI: „Przyspieszenie tempa transformacji cyfrowej miast”, w którym jednym z celów szczegółowych jest zwiększenie dostępności cyfrowej usług publicznych i społecznych w miastach i obszarach zurbanizowanych.

3. Poprawa dostępności i spójności terytorialnej miasta oraz kształtowanie ładu przestrzennego

Cel jest w dużej mierze zgodny z KPM 2030, ponieważ wpisuje się w:

- Wyzwanie I: „Dbałość o ład przestrzenny i estetyczny”, w którym jednym z celów szczegółowych jest opracowanie, aktualizacja i wdrażanie dokumentów planistycznych, a także ochrona i rewitalizacja dziedzictwa kulturowego i krajobrazowego
- Wyzwanie II: „Niwelowanie procesów chaotycznej suburbanizacji”, w którym jednym z celów szczegółowych jest poprawa spójności i integracji terytorialnej miast i obszarów zurbanizowanych poprzez wspieranie rozwoju ośrodków miejskich, w tym przeciwdziałanie negatywnym zjawiskom niekontrolowanej suburbanizacji
- Wyzwanie III: „Wzmocnienie współpracy samorządowej w ramach miejskich obszarów funkcjonalnych”, w którym jednym z celów szczegółowych jest poprawa dostępności i jakości usług publicznych i infrastruktury dla mieszkańców i przedsiębiorców w miastach i obszarach zurbanizowanych poprzez rozwój współpracy między różnymi podmiotami odpowiedzialnymi za rozwój miast i obszarów zurbanizowanych
- Wyzwanie VI: „Zapewnienie zrównoważonego i zintegrowanego systemu mobilności miejskiej w miejskich obszarach funkcjonalnych”, w którym jednym z celów szczegółowych jest rozwój spójnej sieci transportowej, przy ograniczeniu presji na przestrzeń i środowisko, spełniającej obowiązujące przepisy techniczne, standardy i wytyczne w zakresie poprawy bezpieczeństwa niezmotoryzowanych uczestników ruchu.

4. Utworzenie konkurencyjnej przestrzeni handlowej

Cel wpisuje się w pośrednio w następujące wyzwania wskazane w KPM 2030:

- Wyzwanie III: „Wzmocnienie tożsamości i atrakcyjności kulturowej miast i obszarów zurbanizowanych”, w którym jednym z celów szczegółowych jest wykorzystanie endogenicznego potencjału kulturowego miast do poprawy jakości życia, tożsamości i atrakcyjności miast, a także do rozwoju działalności gospodarczej, w tym z branży kultury, turystyki, edukacji czy gospodarki społecznej
- Wyzwanie IX: „Poprawa zdolności inwestycyjnych miast”, w którym jednym z celów szczegółowych jest zwiększenie dostępności i efektywności wykorzystania środków finansowych na rozwój miast i obszarów zurbanizowanych, w tym poprzez wspieranie przedsiębiorczości i innowacyjności
- Wyzwanie X: „Zwiększenie wykorzystania potencjału społecznego”, w którym jednym z celów szczegółowych jest zwiększenie konkurencyjności gospodarczej miast i obszarów zurbanizowanych poprzez rozwój klastrów, sieci i platform współpracy, a także wsparcie przedsiębiorczości, edukacji i badań naukowych.

68

8.4. Pozostałe dokumenty

Plan Zagospodarowania Przestrzennego Województwa Mazowieckiego (przyjęty Uchwałą 22/18 Sejmiku Województwa Mazowieckiego z dnia 19.12.2018 r.) zakłada realizację na terenie Gminy Miasto Płońsk zadań o charakterze inwestycyjnych – inwestycji celu publicznego o charakterze ponadlokalnym:

1. Prace na linii kolejowej Nasielsk – Sierpc
2. Zapewnienie odpowiedniej przepustowości koryta rzeki Płonki od km 13+348 do km 19+007

Działania te wpisują się w cele wyznaczone w niniejszej strategii, odpowiednio:

3.2. Rozwój spójnej sieci transportowej, przy ograniczeniu presji na przestrzeń i środowisko, spełniającej obowiązujące przepisy techniczne, standardy i wytyczne w zakresie poprawy bezpieczeństwa niezmotoryzowanych uczestników ruchu

i

2.10. Przeciwdziałanie zagrożeniom naturalnym oraz adaptacja do zmian klimatu



OBSZARY STRATEGICZNEJ INTERWENCJI

9. Obszary strategicznej interwencji

W „Strategii Rozwoju Województwa Mazowieckiego 2030+ Innowacyjne Mazowsze”, wyznaczono dwa typy Obszarów Strategicznej Interwencji (dalej: OSI).

- problemowe – podregiony NUTS 3:
 - w regionie Mazowieckim regionalnym: ciechanowski, ostrołęcki, płocki, radomski, siedlecki, żyrardowski,
 - w regionie Warszawskim stołecznym: warszawski zachodni, warszawski wschodni i miasto Warszawa,
- bieguny wzrostu – miejskie obszary funkcjonalne:
 - miejski obszar funkcjonalny Warszawy (region Warszawski stołeczny) jako istniejący biegun wzrostu,
 - miejskie obszary funkcjonalne miast średnich tracących funkcje społeczno-gospodarcze oraz Płocka, Siedlec i Żyrardowa jako potencjalnych biegunów wzrostu.

Poniższa rycina wskazuje, że Płońsk znalazł się w ciechanowskim obszarze strategicznej interwencji. Dla obszaru tego zostały przypisane następujące zadania:

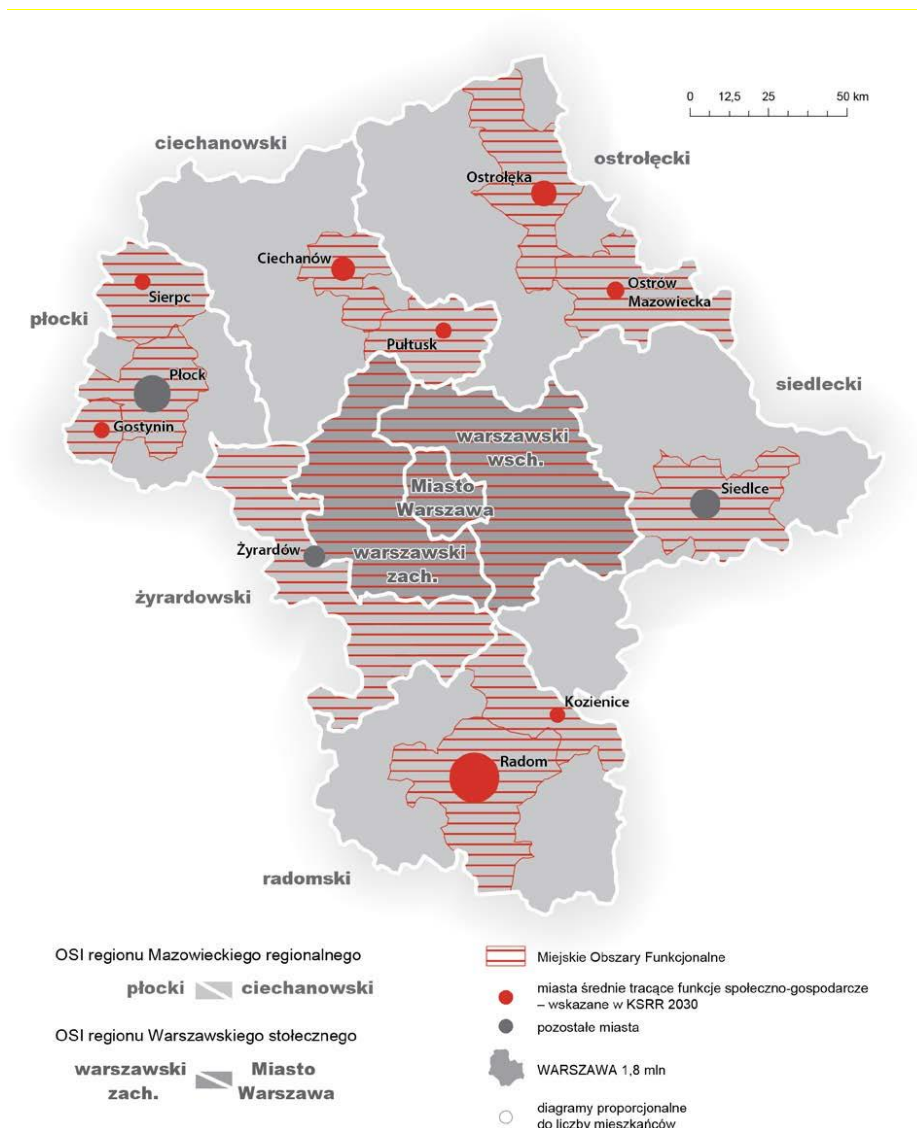
70

1. Wsparcie rozwoju społeczno-gospodarczego obszaru poprzez:

- wsparcie wykształconych specjalizacji: sektora rolnego, przemysłu rolno-spożywczego, elektronicznego, poligraficznego,
- poprawę dostępności do infrastruktury społecznej,
- zapewnienie atrakcyjnej oferty edukacyjnej i wzbogacenie bazy dydaktycznej,
- wspieranie współpracy przedsiębiorstw z podmiotami badawczymi i wdrożeniowymi.

2. Poprawa stanu środowiska poprzez:

- zwiększenie udziału energii ze źródeł odnawialnych,
- rozbudowę i modernizację systemów kanalizacyjnych, gazowych i ciepłowniczych,
- wymianę nieefektywnych źródeł ciepła i termomodernizację budynków,
- rozwój zintegrowanego, niskoemisyjnego transportu zbiorowego poprawiającego dostępność przystanków kolejowych i centrów lokalnych,
- rozwój sieci tras rowerowych i infrastruktury dla pieszych.

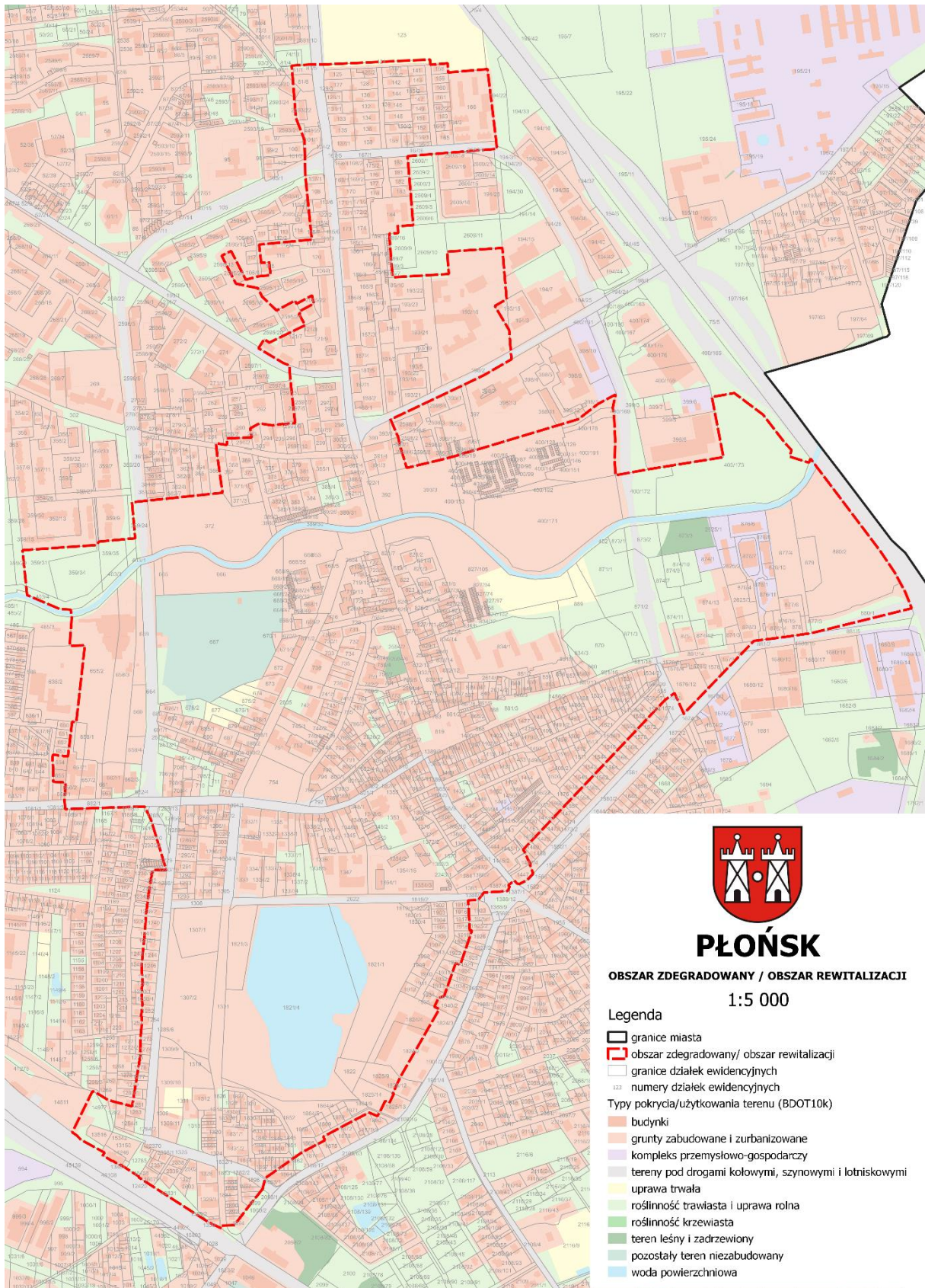


Rys. 5. Obszary Strategicznej Interwencji województwa mazowieckiego. Źródło: Strategia Rozwoju Województwa Mazowieckiego 2030+ Innowacyjne Mazowsze, s. 77

Miasto Płońsk nie znalazło się natomiast w potencjalnych biegunach wzrostu, w niniejszej strategii nie zdecydowano się na wyznaczenie lokalnych obszarów strategicznej interwencji.

Warto jednak w tym miejscu zaznaczyć, że Gmina Miasto Płońsk równolegle ze strategią opracowuje Płoński Program Rewitalizacji. W ramach tego procesu przeprowadzono diagnozę, na podstawie której wyznaczono obszar zdegradowany i obszar rewitalizacji Miasta Płońska, który został przyjęty Uchwałą Rady Miejskiej w Płońsku nr XCIX/637/2023 z dnia 21 września 2023 r. Obszar ten obejmuje teren miasta, który wykazuje cechy obszaru zdegradowanego o wyjątkowym w skali miasta nagromadzeniu negatywnych zjawisk w sferze społecznej, gospodarczej, środowiskowej, przestrzenno-funkcjonalnej i

technicznej. Cechą szczególną tego obszaru, poza koncentracją różnorodnych problemów, jest ich wzajemne powiązanie i wieloletnie nawarstwienie. Po opracowaniu Płońskiego Programu Rewitalizacji, na wyznaczonym obszarze realizowane będą projekty i przedsięwzięcia o charakterze rewitalizacyjnym, zarówno społeczne, jak i infrastrukturalne (modernizacja i przekształcenia istniejącej zdegradowanej infrastruktury w celu wprowadzania nowych funkcji społecznych, tworzenie nowych miejsc dla realizacji projektów społecznych). Rada Miejska w Płońsku uchwałą nr CX/703/2024 z dnia 14 marca 2024 r. przyjęła gminny program rewitalizacji pn. „Płoński Program Rewitalizacji”. Poniżej załączono mapę wyznaczonego obszaru zdegradowanego i obszaru rewitalizacji Miasta Płońska.



Rys. 6. Płońsk, obszar zdegradowany i obszar rewitalizacji



RAMY FINANSOWE I ŹRÓDŁA FINANSOWANIA

10. Ramy finansowe i źródła finansowania

Głównymi źródłami finansowania strategii będą:

- budżet samorządu miasta
- budżet spółek komunalnych: Przedsiębiorstwa Gospodarki Komunalnej w Płońsku Sp. z o.o., Przedsiębiorstwa Energetyki Ciepłej w Płońsku Sp. z o.o.
- środki pochodzące z budżetu państwa w ramach programów krajowych (w tym krajowe fundusze celowe)
- środki pochodzące z budżetu samorządu województwa mazowieckiego
- środki pochodzące z budżetu Unii Europejskiej, w tym m.in. z Europejskiego Funduszu Rozwoju Regionalnego, Europejskiego Funduszu Społecznego+, Funduszu Spójności w ramach programów regionalnych oraz krajowych, a także programów Europejskiej Współpracy Terytorialnej i programów Komisji Europejskiej
- środki pochodzące z Krajowego Planu Odbudowy i Zwiększenia Odporności (w ramach Europejskiego Instrumentu na Rzecz Odbudowy i Zwiększania Odporności)
- środki pochodzące z Funduszy Norweskich i Europejskiego Obszaru Gospodarczego
- fundusze międzynarodowych instytucji finansowych
- środki prywatne
- inne środki, w tym TBS i SIM.

75

Najważniejszym źródłem finansowania działań prowadzonych w ramach „Strategii rozwoju Gminy Miasto Płońsk 2030+” jest budżet Miasta Płońska. Podstawę planowania finansów miasta w długim horyzoncie czasowym stanowi „Wieloletnia Prognoza Finansowa Miasta Płońska”. Corocznie Rada Miejska w Płońsku uchwała budżet na kolejny rok, który wskazuje główne kierunki wydatkowania środków finansowych na zadania realizowane przez samorząd miasta.

Kluczowe znaczenie dla wspierania rozwoju miasta mają także środki zewnętrzne, w tym przede wszystkim pochodzące z budżetu Unii Europejskiej, budżetu państwa oraz budżetu samorządu województwa mazowieckiego.

W przypadku funduszy Unii Europejskiej dla Gminy Miasto Płońsk najistotniejszy jest program regionalny zarządzany przez samorząd województwa mazowieckiego (w perspektywie budżetowej UE 2021–2027 jest to program pod nazwą Fundusze Europejskie dla Mazowsza 2021–2027). Ponadto

Płońsk będzie mógł korzystać podczas realizacji swoich projektów ze wsparcia funduszy europejskich w ramach programów krajowych dotyczących m.in. infrastruktury, klimatu, środowiska, cyfryzacji, rozwoju kapitału ludzkiego, gospodarki. W perspektywie budżetowej UE 2021–2027 są to m.in. następujące programy: Fundusze Europejskie na Infrastrukturę, Klimat, Środowisko; Fundusze Europejskie dla Nowoczesnej Gospodarki; Fundusze Europejskie dla Rozwoju Społecznego; Fundusze Europejskie na Rozwój Cyfrowy; Programy Interreg (Europejskiej Współpracy Terytorialnej); a także po raz pierwszy program operacyjny przeznaczony dla Polski Wschodniej – Fundusze Europejskie dla Polski Wschodniej. Poziom możliwego dofinansowania dla projektów Miasta Płońsk w ramach powyższych programów może wynieść do 85% kosztów kwalifikowalnych danego zadania.

Miasto Płońsk będzie również wnioskować o dofinansowanie swoich projektów w ramach Mechanizmu Finansowego Europejskiego Obszaru Gospodarczego (MF EOG) i Norweskiego Mechanizmu Finansowego (NMF) po uruchomieniu kolejnych edycji naborów.

Równie ważne dla realizacji działań w ramach strategii będą programy krajowe finansowane z budżetu państwa realizowane m.in. przez Narodowy Fundusz Ochrony Środowiska i Gospodarki Wodnej, Wojewódzki Fundusz Ochrony Środowiska i Gospodarki Wodnej, Polski Fundusz Rozwoju, Bank Gospodarki Krajowej. Środki finansowe na realizację działań zaplanowanych w strategii Gmina Miasto Płońsk będzie mogła pozyskiwać m.in. z Funduszu Rozwoju Kultury Fizycznej, Rządowego Funduszu Rozwoju Dróg, Rządowego Funduszu Polski Ład Fundusz Inwestycji Strategicznych, w ramach programów Ministra Kultury, PFRON, a także różnych programów społecznych np. Program wieloletni „Senior+”, Program Opieka 75+ itp.

Ważnym źródłem finansowania działań zaplanowanych w strategii będą również środki pochodzące z Krajowego Planu Odbudowy i Zwiększenia Odporności, którego celem jest odbudowa gospodarki po pandemii koronawirusa COVID-19.

Samorząd Miasta Płońsk, realizując zaplanowane działania na rzecz realizacji celów określonych w strategii, będzie mógł również korzystać ze wsparcia samorządu województwa mazowieckiego w ramach programów wspierających równomierny rozwój Mazowsza, w tym w szczególności dotyczących m.in. działań na rzecz czystego powietrza, adaptacji do zmian klimatu, infrastruktury sportowej, a także licznych działań w sferze społecznej.

Źródłem finansowania inwestycji miejskich mogą być również obligacje komunalne.

Uzupełnieniem finansowania strategicznych działań Gminy Miasto Płońsk będą środki prywatne, jak również partnerstwa publiczno-prywatne realizujące inwestycje korzystne zarówno dla sektora publicznego, jak i prywatnego.

Działania z sektora mieszkaniowego będą finansowane również przez TBS i SIM. Natomiast działania dotyczące sieci wodociągowej, kanalizacji sanitarnej, szeroko pojętej gospodarki odpadami będą mogły być finansowane z budżetu Przedsiębiorstwa Gospodarki Komunalnej w Płońsku. Zadania z zakresu sieci ciepłowniczej, czystej energii będą finansowane także z budżetu Przedsiębiorstwa Energetyki Ciepłej w Płońsku.

Spis materiałów graficznych

Rys. 1. Cele kierunkowe i rozwojowe

Rys. 2. Model struktury funkcjonalno-przestrzennej Płońska

Rys. 3. Struktura celów rozwojowych województwa mazowieckiego. Opracowanie MBPR

Rys. 4. Cel główny i cele szczegółowe polityki regionalnej zawarte w dokumencie „Krajowej Strategii Rozwoju Regionalnego 2030”

Rys. 5. Obszary strategicznej interwencji województwa mazowieckiego. Źródło: Strategia Rozwoju Województwa Mazowieckiego 2030+ Innowacyjne Mazowsze, s. 77

Rys. 6. Płońsk, obszar zdegradowany i obszar rewitalizacji

Mapa 1. Pomniki przyrody w Płońsku

Mapa 2. Obszary szczególnego zagrożenia powodzią

Załącznik 1. Diagnoza sytuacji społecznej, gospodarczej i przestrzennej Gminy Miasto Płońsk

Fotografie pochodzą ze zbiorów Urzędu Miejskiego w Płońsku